

PROGNOZA ODDZIAŁYWANIA NA ŚRODOWISKO

dotycząca projektu miejscowego planu zagospodarowania przestrzennego części wsi Rosnowo w rejonie ulic: Jarzębinowej i Czereśniowej

Opracowana przez zespół autorów:

Kierujący zespołem: mgr Ewa Mendel

Oświadczam, iż spełniam wymagania, o których mowa
w art. 74a ust. 2 ustawy
o udostępnianiu informacji o środowisku i jego ochronie,
udziale społeczeństwa w ochronie środowiska
oraz o ocenach oddziaływania na środowisko
(t.j. Dz. U. z 2024 r. poz. 1112 ze zm.).

Jestem świadoma odpowiedzialności karnej za złożenie
fałszywego oświadczenia.

wyłożenie do publicznego wglądu
Poznań, 16 marca 2026 r.

SPIS TREŚCI

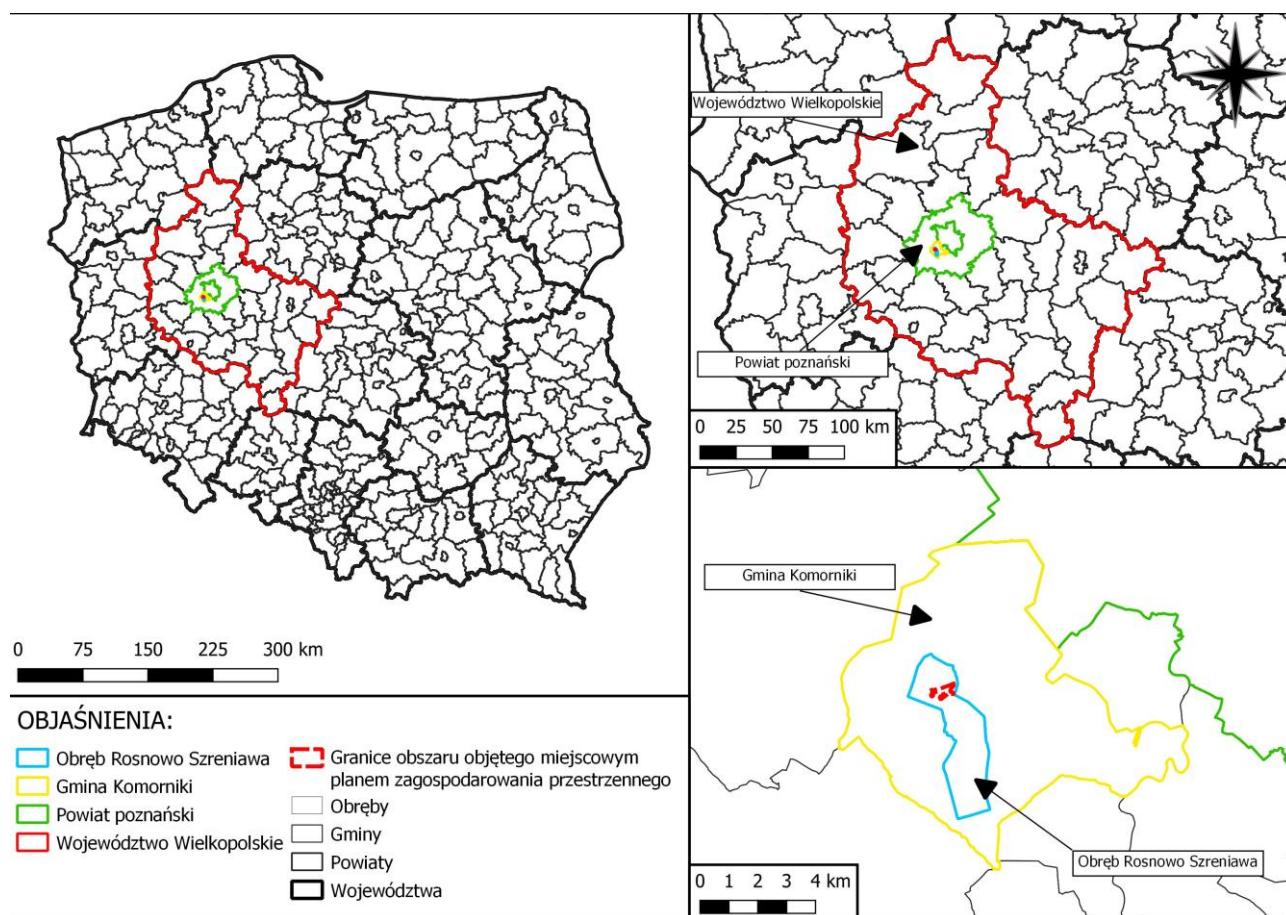
1.	WPROWADZENIE	3
1.1	INFORMACJE WSTĘPNE	3
1.2	PODSTAWY FORMALNO-PRAWNE OPRACOWANIA	4
1.3	GŁÓWNE CELE PROJEKTOWANEGO DOKUMENTU	4
1.4	WYKORZYSTANE MATERIAŁY ORAZ METODYKA PRACY	5
1.5	INFORMACJE O ZAWARTOŚCI DOKUMENTU ORAZ JEGO POWIĄZANIACH Z INNYMI DOKUMENTAMI	6
1.6	PROPOZYCJE DOTYCZĄCE PRZEWIDYWANYCH METOD ANALIZY SKUTKÓW REALIZACJI POSTANOWIEŃ PROJEKTOWANEGO DOKUMENTU ORAZ CZĘSTOTLIWOŚCI JEJ PRZEPROWADZANIA	10
1.7	INFORMACJE O MOŻLIWYM TRANSGRANICZNYM ODDZIAŁYWANIU NA ŚRODOWISKO	12
2.	CHARAKTERYSTYKA OBSZARU OPRACOWANIA	12
2.1	POŁOŻENIE I ZAGOSPODAROWANIE TERENU	12
2.2	RZEŻBA TERENU	13
2.3	BUDOWA GEOLOGICZNA I WARUNKI GLEBOWE	13
2.4	WARUNKI HYDROGRAFICZNE	15
2.5	KLIMAT LOKALNY	17
2.6	JAKOŚĆ POWIETRZA ATMOSFERYCZNEGO, W TYM KLIMATU AKUSTYCZNEGO	17
2.7	KRAJOBRAZ PRZYRODNICZY I KULTUROWY	21
2.8	FAUNA I FLORA, RÓŻNORODNOŚĆ BIOLOGICZNA	26
2.9	POTENCJALNE ZMIANY ISTNIEJĄCEGO STANU ŚRODOWISKA W PRZYPADKU BRAKU REALIZACJI PROJEKTU PLANU	27
3.	STAN ŚRODOWISKA NA OBSZARACH OBJĘTYCH PRZEWIDYWANYM ZNACZĄCYM ODDZIAŁYWANIEM	27
4.	PROBLEMY OCHRONY ŚRODOWISKA, W TYM OBSZARÓW PODLEGAJĄCYCH OCHRONIE PRAWNEJ	27
5.	CELE OCHRONY ŚRODOWISKA USTANOWIONE NA SZCZEBLU MIĘDZYNARODOWYM, WSPÓLNOTOWYM I KRAJOWYM ISTOTNE Z PUNKTU WIDZENIA PROJEKTOWANEGO DOKUMENTU, ORAZ SPOSOBY, W JAKICH TE CELE I INNE PROBLEMY ŚRODOWISKA ZOSTAŁY UWZGLĘDNIONE PODCZAS OPRACOWYWANIA DOKUMENTU	29
6.	PRZEWIDYWANE ODDZIAŁYWANIA NA ŚRODOWISKO	33
6.1	ODDZIAŁYWANIE NA POWIERZCHNIĘ ZIEMI I GLEBĘ	33
6.2	ODDZIAŁYWANIE NA WODY POWIERZCHNIOWE I PODZIEMNE	34
6.3	ODDZIAŁYWANIE NA FLORĘ I FAUNĘ ORAZ RÓŻNORODNOŚĆ BIOLOGICZNA	38
6.4	ODDZIAŁYWANIE NA ZASOBY NATURALNE	39
6.5	ODDZIAŁYWANIE NA KRAJOBRAZ	39
6.6	ODDZIAŁYWANIE NA LUDZI	39
6.7	ODDZIAŁYWANIE NA POWIETRZE ATMOSFERYCZNE I KLIMAT LOKALNY	40
6.8	ODDZIAŁYWANIE NA KLIMAT AKUSTYCZNY	41
6.9	ODDZIAŁYWANIE NA DOPRA MATERIAŁNE, W TYM DZIEDZICTWO KULTUROWE	42
6.10	ODDZIAŁYWANIE NA OBSZAR NATURA 2000	43
7.	ROZWIĄZANIA ZAPOBIEGAJĄCE, OGRANICZAJĄCE I TWORZĄCE KOMPENSACJĘ PRZYRODNICZĄ NEGATYWNYCH ODDZIAŁYWAŃ NA ŚRODOWISKO	43
8.	PROPOZYCJA ROZWIĄZAŃ ALTERNATYWNYCH DO ROZWIĄZAŃ ZAWARTYCH W PROJEKCIE MIEJSCOWEGO PLANU	44
9.	STRESZCZENIE SPORZĄDZONE W JĘZYKU NIESPECJALISTYCZNYM	45
	ZAŁĄCZNIK NR 1 – RYSUNEK PROJEKTU PLANU	49

1. WPROWADZENIE

1.1 Informacje wstępne

Niniejsza prognoza oddziaływania na środowisko dotyczy projektu miejscowego planu zagospodarowania przestrzennego części wsi Rosnowo w rejonie ulic: Jarzębinowej i Czeresniowej. Do sporządzenia miejscowego planu przystąpiono na podstawie uchwały Nr XLIII/376/2021 Rady Gminy Komorniki w dniu 29 września 2021 r. w sprawie przystąpienia do sporządzenia miejscowego planu zagospodarowania przestrzennego części wsi Rosnowo w rejonie ulic: Jarzębinowej i Czeresniowej. Obszar objęty planem obejmuje dwa tereny o łącznej powierzchni ok. 13,1 ha.

Obszar opracowania jest zlokalizowany w południowo-wschodniej części wsi Rosnowo i składa się z dwóch terenów. Pierwszy z nich znajduje się w rejonie ulic: Czeresniowej, Śliwkowej, Morelowej i Gruszkowej, a drugi – w rejonie ulic: Jarzębinowej, Agrestowej, Aroniowej i Czeresniowej. Obszar planu jest w dużej mierze użytkowany rolniczo. Jedynie jedna z działek zabudowana jest budynkiem mieszkalnym jednorodzinny.



Ryc. 1. Położenie administracyjne terenu opracowania

Źródło: opracowanie własne na podstawie danych udostępnionych na stronie <http://www.gugik.gov.pl>

1.2 Podstawy formalno-prawne opracowania

Prognoza została sporządzona na podstawie art. 51 ust.1 ustawy z dnia 3 października 2008 r. o udostępnianiu informacji o środowisku i jego ochronie, udziale społeczeństwa w ochronie środowiska oraz ocenach oddziaływania na środowisko (t.j. Dz. U. z 2024 r. poz. 1112 ze zm.) oraz art. 17 pkt 4 ustawy z dnia 27 marca 2003 r. o planowaniu i zagospodarowaniu przestrzennych (t.j. Dz. U. z 2024 r. poz. 1130 ze zm.).

Zakres prognozy został określony w art. 51 ust. 2 ustawy z dnia 3 października 2008 r. o udostępnianiu informacji o środowisku i jego ochronie, udziale społeczeństwa w ochronie środowiska oraz ocenach oddziaływania na środowisko.

Zakres i stopień szczegółowości informacji wymaganych w niniejszej prognozie oddziaływania na środowisko został uzgodniony na podstawie art. 53 ww. ustawy z właściwymi organami, wskazanymi w art. 57 i 58 ustawy:

- Regionalnym Dyrektorem Ochrony Środowiska w Poznaniu - odpowiedź pismem nr Pismo nr WOO-III.411.54.2022.AK.1 z dnia 10.03.2022 r.
- Państwowym Powiatowym Inspektorem Sanitarnym w Poznaniu - odpowiedź pismem nr Pismo nr NS.9011.2.13.2022.DK z dnia 25.02.2022 r.

1.3 Główne cele projektowanego dokumentu

Głównym celem opracowania projektu miejscowego planu zagospodarowania przestrzennego jest ochrona terenów niezainwestowanych przed niekontrolowaną, intensywną zabudową, mogącą powstawać na podstawie decyzji o warunkach zabudowy.

W wyniku powyższego, projekt planu miejscowego przewiduje dla analizowanego terenu przeznaczenie:

- tereny zabudowy mieszkaniowej jednorodzinnej, oznaczone symbolami: **1MN, 2MN, 3MN, 4MN, 5MN, 6MN, 7MN, 8MN**;
- teren zabudowy mieszkaniowej jednorodzinnej lub usługowej, oznaczony symbolem: **MN/U**;
- tereny zabudowy usługowej, oznaczone symbolami: **1U, 2U**;
- teren zieleni urządzonej, oznaczony symbolem: **ZP**;
- teren drogi publicznej klasy zbiorczej, oznaczony symbolem: **KDZ**;
- teren drogi publicznej klasy lokalnej, oznaczony symbolem: **KDL**;
- teren drogi publicznej klasy dojazdowej, oznaczony symbolem: **KDD**;
- tereny dróg wewnętrznych, oznaczone symbolami: **1KDW, 2KDW, 3KDW, 4KDW, 5KDW, 6KDW, 7KDW, 8KDW, 9KDW, 10KDW**;
- tereny ciągów pieszo-rowerowych, oznaczone symbolami: **1KX, 2KX, 3KX**;
- teren infrastruktury technicznej – elektroenergetyka, oznaczony symbolem: **E**.

Celem prognozy oddziaływania na środowisko jest określenie, analiza i ocena m.in. istniejącego stanu środowiska oraz jego potencjalnych zmian na skutek braku realizacji projektowanego dokumentu, a także przewidywanych znaczących oddziaływań na środowisko, ze szczególnym uwzględnieniem poszczególnych komponentów środowiska przyrodniczego.

1.4 Wykorzystane materiały oraz metodyka pracy

Niniejsza prognoza została wykonana na podstawie informacji zawartych w literaturze, opracowaniach i dokumentach prawnych oraz w oparciu o wizję terenową obszaru, którego dotyczy miejscowy plan.

Literatura:

- Kondracki J., Geografia regionalna Polski, Warszawa 2000,
- Bednarek R. (Red.), Strategiczna ocena oddziaływania na środowisko w planowaniu przestrzennym, Poznań 2012, http://mmm.rdos.gov.pl/doc/pozn/podrecznik_soos.pdf
- Matuszkiewicz J.M., Krajobrazy roślinne i regiony geobotaniczne Polski, IGiPZ PAN, Wrocław Warszawa Kraków 1993, http://rcin.org.pl/Content/697/Wa51_5230_r1993-nr158_Prace-Geogr.pdf
- Woś A., Regiony klimatyczne Polski w świetle częstości występowania różnych typów pogody, IGiPZ PAN, Warszawa 1993, http://rcin.org.pl/Content/33464/WA51_44806_r1993-nr20_Zeszyty-IGiPZ.pdf.

Materiały kartograficzne:

- Centralna Baza Danych Geologicznych, <http://bazagis.pgi.gov.pl/website/cbdg/viewer.html>,
- Zasoby geodezyjne i kartograficzne Starostwa Powiatowego w Poznaniu,
- www.geoportal.gov.pl,
- Atlas ssaków polskich, <http://www.iop.krakow.pl/ssaki/Katalog.aspx>,
- Baza Danych Generalnej Dyrekcji Ochrony Środowiska, <http://geoserwis.gdos.gov.pl/mapy/>.

Akty prawne:

- Ustawa z dnia 27 kwietnia 2001 r. Prawo ochrony środowiska (t. j. Dz. U. z 2025 r., poz. 647 zm.),
- Ustawa z dnia 3 października 2008 r. o udostępnianiu informacji o środowisku i jego ochronie, udziale społeczeństwa, w ochronie środowiska i ocenach oddziaływania na środowisko (t. j. Dz. U. z 2024 r. poz. 1112 ze zm.),
- Ustawa z dnia 27 marca 2003 r. o planowaniu i zagospodarowaniu przestrzennym (t. j. Dz. U. z 2024 r. poz. 1130 ze zm.),
- Ustawa z dnia 16 kwietnia 2004 r. o ochronie przyrody (t.j. Dz. U. z 2026 r., poz. 13),
- Ustawa z dnia 23 lipca 2003 r. o ochronie zabytków i opiece nad zabytkami (t.j. Dz. U. z 2024 r., poz. 1292 ze zm.),
- Ustawa z dnia 18 lipca 2001 r. Prawo wodne (t.j. Dz. U. z 2025 r., poz. 960 ze zm.),
- Ustawa z dnia 14 grudnia 2012 r. o odpadach (t.j. Dz. U. z 2023 r., poz. 1587 ze zm.),
- Ustawa z dnia 20 lipca 1991 r. o Inspekcji Ochrony Środowiska (t.j. Dz. U. z 2024 r. poz. 425 ze zm.),
- Ustawa z dnia 20 lutego 2015 r. o odnawialnych źródłach energii (t.j. Dz. U. z 2026 r. poz. 68),
- Ustawa z dnia 3 lutego 1995 r. o ochronie gruntów rolnych i leśnych (t.j. Dz. U. z 2024 r. poz. 82),
- Rozporządzenie Ministra Infrastruktury z dnia 12 kwietnia 2002 r. w sprawie warunków technicznych, jakim powinny odpowiadać budynki i ich usytuowanie (t.j. Dz. U. z 2022 r. poz. 1225 ze zm.),
- Rozporządzenie Ministra Środowiska z dnia 16 grudnia 2016 r. w sprawie ochrony gatunkowej zwierząt (Dz. U. z 2022 r. poz. 2380),
- Rozporządzenie Ministra Środowiska z dnia 9 października 2014 r. w sprawie ochrony gatunkowej roślin (Dz. U. z 2014 r. poz. 1409),
- Rozporządzenie Ministra Środowiska z dnia 14 czerwca 2007 r. w sprawie dopuszczalnych poziomów hałasu w środowisku (t.j. Dz. U. z 2014 r., poz. 112),
- Uchwała Nr XLIII/376/2021 Rady Gminy Komorniki z dnia 29 września 2021 r. w sprawie przystąpienia do sporządzenia miejscowego planu zagospodarowania przestrzennego części wsi Rosnowo w rejonie ulic:

Jarzębinowej i Czereśniowej,

- Uchwała Nr XXXII/304/2026 Rady Gminy Komorniki z dnia 5 marca 2026 r. w sprawie konieczności dokonania zmian i ponowienia procedury sporządzania miejscowego planu zagospodarowania przestrzennego części wsi Rosnowo w rejonie ulic: Jarzębinowej i Czereśniowej – etap 1.
- Uchwała Nr XXI/391/20 Sejmiku Województwa Wielkopolskiego z dnia 13 lipca 2020 r. w sprawie określenia Programu ochrony powietrza dla strefy wielkopolskiej (Dz. Urz. Woj. Wlkp. z 2020 r. poz. 5954),
- Uchwała Nr LI/1000/23 Sejmiku Województwa Wielkopolskiego z dnia 27 marca 2023 r. w sprawie uchwalenia Audytu krajobrazowego województwa wielkopolskiego.

Dokumenty:

- Mikołajków J., Sadurski A. (red.), Informator PSH. Główne Zbiorniki Wód Podziemnych w Polsce, Państwowy Instytut Geologiczny, Państwowy Instytut Badawczy, Warszawa 2017,
- Ocena jakości wód podziemnych w punktach pomiarowych sieci krajowej w ramach monitoringu diagnostycznego stanu chemicznego wód podziemnych w roku 2018 /wg badań PIG/, WIOŚ 2018,
- Ocena stanu jednolitych części wód rzek i zbiorników zaporowych w roku 2017-2018, GIOŚ,
- Ocena stanu jednolitych części wód rzek i zbiorników zaporowych w latach 2014-2019 na podstawie monitoringu - tabela, GIOŚ,
- Ocena stanu jednolitych części wód rzek i zbiorników zaporowych w latach 2016-2021 na podstawie monitoringu – tabela, GIOŚ,
- Opracowanie map akustycznych dla odcinków dróg powiatowych o natężeniu ruchu powyżej 3 000 000 pojazdów rocznie położonych w granicach administracyjnych powiatu poznańskiego, Wrocław 2016,
- Plan gospodarowania wodami na obszarze dorzecza Odry (Dz. U. 2023 poz. 335),
- Plan zagospodarowania przestrzennego województwa wielkopolskiego. Wielkopolska 2020+, Poznań 2019,
- Program ochrony powietrza dla strefy wielkopolskiej, Sejmik Województwa Wielkopolskiego, Poznań 2020,
- Program Ochrony Środowiska dla gminy Komorniki na lata 2017-2020 z perspektywą na lata 2021-2024, Poznań 2017,
- Program Ochrony Środowiska dla Gminy Komorniki na lata 2021-2024 z perspektywą na lata 2025-2028, Poznań 2021,
- Program ochrony środowiska dla Powiatu Poznańskiego na lata 2021-2025, Poznań 2020,
- Program ochrony środowiska przed hałasem dla terenów wzdłuż odcinków dróg powiatowych znajdujących się na terenie powiatu poznańskiego, Poznań 2018,
- Roczna ocena jakości powietrza w województwie wielkopolskim. Raport wojewódzki za rok 2021, GIOŚ, Poznań 2022,
- Rocznej ocenie jakości powietrza w województwie wielkopolskim. Raport wojewódzki za rok 2022, GIOŚ, Poznań 2023,
- Strategiczna mapa hałasu dla głównych dróg na terenie powiatu poznańskiego, Świdnica 2022,
- Strategiczny plan adaptacji dla sektorów i obszarów wrażliwych na zmiany klimatu do roku 2020 z perspektywą do roku 2030, Ministerstwo Środowiska, Warszawa 2013,
- Studium uwarunkowań i kierunków zagospodarowania przestrzennego gminy Komorniki.

1.5 Informacje o zawartości dokumentu oraz jego powiązaniach z innymi dokumentami

Zakres informacji zawartych w niniejszej prognozie oddziaływania na środowisko wynika z art. 51 ust. 2

ustawy z dnia 3 października 2008 r. o udostępnianiu informacji o środowisku i jego ochronie, udziale społeczeństwa w ochronie środowiska oraz o ocenach oddziaływania na środowisko. Zgodnie z art. 51 ust. 2 ww. ustawy opracowanie zawiera takie informacje jak:

- zawartość, główne cele projektowanego dokumentu i jego powiązania z innymi dokumentami,
- metody, z których korzystano przy sporządzaniu prognozy,
- propozycje, które dotyczą przewidywanych metod analizy skutków realizacji postanowień projektowanego dokumentu oraz częstotliwości jej przeprowadzania,
- możliwe transgraniczne oddziaływanie na środowisko,
- streszczenie w języku niespecjalistycznym,
- oświadczenie autora lub kierującego zespołem autorów – w przypadku sporządzenia prognozy przez zespół autorów – o spełnieniu wymagań, o których mowa w art. 74a ust 2 ww. ustawy,
- datę sporządzenia prognozy, imię, nazwisko i podpis autora, a w przypadku, gdy wykonawcą prognozy jest zespół autorów – imię, nazwisko i podpis kierującego zespołem oraz imię, nazwisko i podpis członków zespołu autorów,

określa, analizuje i ocenia:

- istniejący stan środowiska oraz potencjalne zmiany tego stanu w przypadku braku realizacji projektu planu,
- stan środowiska na obszarach objętych przewidywanym znaczącym oddziaływaniem,
- istniejące problemy ochrony środowiska istotne z punktu widzenia realizacji projektowanego dokumentu, w szczególności dotyczące obszarów podlegających ochronie na podstawie ustawy z dnia 16 kwietnia 2004 r. o ochronie przyrody,
- cele ochrony środowiska ustanowione na szczeblu międzynarodowym, wspólnotowym i krajowym, istotne z punktu widzenia projektu planu oraz sposoby, w jakich te cele i inne problemy ochrony środowiska zostały uwzględnione podczas opracowywania projektowanego dokumentu,
- przewidywane znaczące oddziaływania, w tym oddziaływania bezpośrednie, pośrednie, wtórne, skumulowane, krótkoterminowe, średnioterminowe i długoterminowe, stałe i chwilowe oraz pozytywne i negatywne, na cele i przedmiot ochrony obszaru Natura 2000 oraz integralność tego obszaru, a także na środowisko, a w szczególności: różnorodność biologiczną, ludzi, zwierzęta, rośliny, wodę, powietrze, powierzchnię ziemi, krajobraz, klimat, zasoby naturalne, zabytki, dobra materialne, z uwzględnieniem zależności między tymi elementami środowiska i między oddziaływaniami na te elementy,

oraz przedstawia:

- rozwiązania mające na celu zapobieganie, ograniczanie lub kompensację przyrodniczą negatywnych oddziaływań na środowisko, mogących być rezultatem realizacji projektowanego dokumentu, w szczególności na cele i przedmiot ochrony obszaru Natura 2000 oraz integralność tego obszaru,
- rozwiązania alternatywne do rozwiązań zawartych w projekcie planu wraz z uzasadnieniem ich wyboru oraz opis metod dokonania oceny prowadzącej do tego wyboru albo wyjaśnienie braku rozwiązań alternatywnych, w tym wskazania napotkanych trudności wynikających z niedostatków techniki lub luk we współczesnej wiedzy.

Podczas sporządzania niniejszego opracowania uwzględniono wskazania organów właściwych do uzgadniania zakresu i stopnia szczegółowości prognozy oddziaływania na środowisko, na podstawie art. 53 ustawy ww. oraz informacje zawarte we wnioskach, opiniach i uzgodnieniach, uzyskane podczas trwania procedury planistycznej.

Prognoza oddziaływania na środowisko stanowi uzupełnienie projektu miejscowego planu zagospodarowania przestrzennego części wsi Rosnowo w rejonie ulic: Jarzębinowej i Czereśniowej. Procedura planu prowadzona jest w kolejności, która została określona w art. 17 ustawy z dnia 27 marca 2003 r. o planowaniu i zagospodarowaniu przestrzennym i obejmuje zakres wskazany w art. 15 ww. ustawy. Zakres

projektu planu wynika ponadto z uchwały Nr XLIII/376/2021 Rady Gminy Komorniki z dnia 29 września 2021 r. w sprawie przystąpienia do sporządzenia miejscowego planu zagospodarowania przestrzennego części wsi Rosnowo w rejonie ulic: Jarzębinowej i Czereśniowej.

Projekt planu miejscowego ustala przeznaczenie terenu objętego opracowaniem:

- tereny zabudowy mieszkaniowej jednorodzinnej, oznaczone symbolami: 1MN, 2MN, 3MN, 4MN, 5MN, 6MN, 7MN, 8MN;
- teren zabudowy mieszkaniowej jednorodzinnej lub usługowej, oznaczony symbolem: MN/U;
- tereny zabudowy usługowej, oznaczone symbolami: 1U, 2U;
- teren zieleni urządzonej, oznaczony symbolem: ZP;
- teren drogi publicznej klasy zbiorczej, oznaczony symbolem: KDZ;
- teren drogi publicznej klasy lokalnej, oznaczony symbolem: KDL;
- teren drogi publicznej klasy dojazdowej, oznaczony symbolem: KDD;
- tereny dróg wewnętrznych, oznaczone symbolami: 1KDW, 2KDW, 3KDW, 4KDW, 5KDW, 6KDW, 7KDW, 8KDW, 9KDW, 10KDW;
- tereny ciągów pieszo-rowerowych, oznaczone symbolami: 1KX, 2KX, 3KX;
- teren infrastruktury technicznej – elektroenergetyka, oznaczony symbolem: E.

Ponadto projekt określa:

- a) zasady ochrony i kształtowania ładu przestrzennego,
- b) zasady ochrony środowiska, przyrody i krajobrazu,
- c) zasady kształtowania krajobrazu,
- d) zasady ochrony dziedzictwa kulturowego i zabytków, w tym krajobrazów kulturowych, oraz dóbr kultury współczesnej,
- e) wymagania wynikające z potrzeb kształtowania przestrzeni publicznej,
- f) zasady kształtowania zabudowy oraz wskaźniki zagospodarowania dla poszczególnych terenów wyznaczonych w projekcie planu,
- g) granice i sposobów zagospodarowania terenów lub obiektów podlegających ochronie, ustalonych na podstawie odrębnych przepisów, w tym terenów górniczych, a także obszarów szczególnego zagrożenia powodzią, obszarów osuwania się mas ziemnych, krajobrazów priorytetowych określonych w audycie krajobrazowym oraz w planach zagospodarowania przestrzennego województwa,
- h) szczegółowe zasady i warunki scalania i podziału nieruchomości objętych planem miejscowym,
- i) szczególne warunki zagospodarowania terenów oraz ograniczeń w ich użytkowaniu
- j) zasady modernizacji, rozbudowy i budowy systemów komunikacji i infrastruktury technicznej,
- k) ustalenia w zakresie terenów dróg publicznych, wewnętrznych i ciągów pieszo-rowerowych,
- l) ustalenia w zakresie infrastruktury technicznej,
- m) ustalenia dla terenów wymagających ustalenia sposobu i terminu tymczasowego zagospodarowania, urządzania i użytkowania,
- n) stawkę procentową, o której mowa w art. 36 ust. 4 ustawy o planowaniu i zagospodarowaniu przestrzennym dla poszczególnych terenów wyznaczonych w projekcie planu.

Projekt miejscowego planu jest zgodny z obowiązującym Studium uwarunkowań i kierunków zagospodarowania przestrzennego gminy Komorniki, które dla przedmiotowego terenu przewiduje tereny zabudowy mieszkaniowej o zabudowie ekstensywnej (M) oraz drogi.

Na terenach zabudowy mieszkaniowej o zabudowie ekstensywnej „1) *dopuszcza się sytuowanie budynków mieszkalnych jednorodzinnych wolno stojących, garaży, budynków gospodarczo-garażowych, obiektów usług podstawowych, placów zabaw, skwerów (z zastrzeżeniem przypadków opisanych w pkt 2 i 13);*

2) (...); ~~3) (...)~~".

Projekt miejscowego planu powiązany jest z następującymi dokumentami:

- a) Programem Ochrony Środowiska dla Powiatu Poznańskiego na lata 2021-2025 – poprzez realizację celów ochrony środowiska wyznaczonych dla takich obszarów interwencji jak:
 - klimat i powietrze (celem jest ochrona i poprawa jakości powietrza poprzez ograniczenie emisji szkodliwych substancji do powietrza),
 - gospodarowanie wodami, gospodarka wodno-ściekowa, zasoby geologiczne i gleby (celem jest ochrona wód i powierzchni ziemi poprzez: ograniczenie emisji szkodliwych substancji do wód i do ziemi; zrównoważone gospodarowanie wodami, racjonalizacja zużycia wód, zwiększenie retencji wodnej; ochrona naturalnego ukształtowania powierzchni ziemi i gleb przed degradacją; ochrona zasobów geologicznych),
 - gospodarka odpadami (celem jest prawidłowa gospodarka odpadami poprzez właściwe postępowanie z odpadami wytwarzanymi w związku z działalnością gospodarczą, unieszkodliwianie substancji szczególnie szkodliwych dla zdrowia ludzi),
 - stan akustyczny środowiska (celem jest ograniczenie akustycznych zagrożeń środowiska poprzez ograniczenie emisji hałasu; zmniejszanie narażenia mieszkańców na uciążliwy poziom hałasu),
 - pola elektromagnetyczne (celem jest monitorowanie emisji pól elektromagnetycznych poprzez zmniejszanie narażenia mieszkańców na ponadnormatywny poziom pól elektromagnetycznych),
 - zasoby przyrodnicze (celem jest ochrona przyrody poprzez poprawę stanu i jakości walorów przyrodniczych Powiatu; rozwój i ochronę zasobów leśnych),
 - wszystkie obszary interwencji (celem jest: monitoring działalności podmiotów korzystających ze środowiska poprzez przestrzeganie prawa z zakresu ochrony środowiska oraz edukacja i promocja walorów przyrodniczych powiatu poprzez podniesienie świadomości mieszkańców powiatu i poziomu znajomości środowiska przyrodniczego powiatu).
- b) Programem Ochrony Środowiska dla gminy Komorniki na lata 2017-2020 z perspektywą na lata 2021-2024 – poprzez realizację celów ochrony środowiska w gminie Komorniki, tj.:
 - ochrona jakości powietrza (poprzez m.in. dopuszczenie wykorzystania odnawialnych źródeł energii),
 - ochrona wód, racjonalizacja zużycia wody oraz ochrona przed zagrożeniami powodziowymi (poprzez zapisy dotyczące gospodarki wodno-ściekowej),
 - gospodarowanie odpadami z uwzględnieniem zrównoważonego rozwoju (poprzez nakaz zagospodarowania odpadów zgodnie z przepisami odrębnymi),który to Program na obecnym etapie procedury planistycznej jest dokumentem nieaktualnym,
- c) Programem Ochrony Środowiska dla Gminy Komorniki na lata 2021-2024 z perspektywą na lata 2025-2028 – poprzez realizację celów ochrony środowiska w gminie Komorniki:
 - poprawa jakości powietrza, spełnienie norm jakości powietrza atmosferycznego na terenie gminy (poprzez m.in. zapisy o dopuszczeniu wykorzystania odnawialnych źródeł energii),
 - ochrona wód, racjonalizacja zużycia wody oraz ochrona przed zagrożeniami powodziowymi, zrównoważone gospodarowanie wodami powierzchniowymi i podziemnymi umożliwiające zaspokojenie potrzeb wodnych gminy przy utrzymaniu co najmniej dobrego stanu wód (poprzez zapisy dotyczące gospodarki wodno-ściekowej),
- d) podstawowym opracowaniem ekofizjograficznym sporządzonym na potrzeby projektu miejscowego planu zagospodarowania przestrzennego części wsi Rosnowo w rejonie ulic: Jarzębinowej i Czereśniowej, który podobnie jak niniejsza prognoza, stanowi materiał planistyczny, sporządzany na potrzeby projektu planu miejscowego.

1.6 Propozycje dotyczące przewidywanych metod analizy skutków realizacji postanowień projektowanego dokumentu oraz częstotliwości jej przeprowadzania

Obowiązek przedstawienia w prognozie oddziaływania na środowisko propozycji dotyczących przewidywanych metod analizy skutków realizacji postanowień projektu planu oraz częstotliwości jej przeprowadzania został określony w art. 51 ust. 2 lit. c ustawy z dnia 3 października 2008 r. o udostępnianiu informacji o środowisku i jego ochronie, udziale społeczeństwa w ochronie środowiska oraz o ocenach oddziaływania na środowisko. Zgodnie z art. 55 ust. 5 przytoczonej wyżej ustawy, organ opracowujący projekt planu, czyli Wójt Gminy Komorniki, zobowiązany jest prowadzić monitoring skutków realizacji postanowień przyjętego projektu planu.

Monitoring to regularne jakościowe i ilościowe pomiary i obserwacje zachodzących zjawisk. W omawianym przypadku wskazane jest, aby monitoring dotyczył przede wszystkim środowiska przyrodniczego. Monitoring środowiska powinien polegać na obserwacji i pomiarach jednego lub kilku składników środowiska przyrodniczego w celu oceny jego stanu i zachodzących w nim zmian oraz prognozowania przyszłych stanów. Istotą monitoringu środowiska powinno być prowadzenie obserwacji i pomiarów przy użyciu wystandaryzowanej aparatury oraz jednolitą metodą, w sposób ciągły, w wielu miejscach i w tym samym czasie.

Zgodnie z art. 2 ust. 1 pkt 2 ustawy z dnia 20 lipca 1991 r. o Inspekcji Ochrony Środowiska: „Do zadań Inspekcji Ochrony Środowiska należy (...) prowadzenie państwowego monitoringu środowiska, w szczególności:

- a) opracowywanie i realizacja wieloletnich strategicznych programów państwowego monitoringu środowiska i wykonawczych programów państwowego monitoringu środowiska,
- b) gromadzenie informacji o środowisku w zakresie ujętym w programach państwowego monitoringu środowiska,
- c) przetwarzanie zgromadzonych informacji o środowisku i dokonywanie ocen stanu środowiska,
- d) opracowywanie raportów o stanie środowiska,
- e) udział w międzynarodowej wymianie informacji o stanie środowiska, w tym koordynacja współpracy z Europejską Agencją Środowiska, o której mowa w rozporządzeniu Parlamentu Europejskiego i Rady (WE) nr 401/2009 z dnia 23 kwietnia 2009 r. w sprawie Europejskiej Agencji Środowiska oraz Europejskiej Sieci Informacji i Obserwacji Środowiska (Dz. Urz. UE L 126 z 21.05.2009, str. 13)”.

Jak wskazano w art. 23 ust. 3 ww. ustawy, „Państwowy monitoring środowiska jest podstawowym źródłem danych i informacji o stanie środowiska w Polsce”. Państwowy Monitoring Środowiska (PMS) stanowi system pomiarów, ocen i prognoz stanu środowiska oraz gromadzenia, przetwarzania i rozpowszechniania informacji o stanie środowiska. Obejmuje on zadania wynikające z odrębnych ustaw, zobowiązań międzynarodowych Rzeczypospolitej Polskiej oraz innych potrzeb wynikających z polityki ekologicznej państwa.

W państwowym monitoringu środowiska są gromadzone dane i informacje o stanie elementów przyrodniczych w zakresie:

- powietrza oraz wpływu zanieczyszczenia powietrza na ekosystemy,
- wód podziemnych i wód powierzchniowych wraz z osadami dennymi, wód przejściowych, a także wód morza terytorialnego, wód wyłącznej strefy ekonomicznej RP i wód przybrzeżnych, w tym dna i skały macierzystej znajdujących się na obszarze tych wód,
- gleby i ziemi,
- klimatu akustycznego,
- promieniowania jonizującego i pól elektromagnetycznych,
- elementów różnorodności biologicznej, w tym lasów, siedlisk przyrodniczych i gatunków.

Organem prowadzącym Państwowy Monitoring Środowiska jest Główny Inspektorat Ochrony Środowiska.

Zgodnie z art. 10 ust. 2 Dyrektywy 2001/42/WE Parlamentu Europejskiego i Rady z dnia 27 czerwca 2001 r. w sprawie oceny wpływu niektórych planów i programów na środowisko, dla monitoringu znaczącego wpływu na środowisko, wynikającego z realizacji planów, możliwe jest wykorzystanie stosownie do potrzeb istniejącego systemu monitoringu, w celu uniknięcia jego powielania. W związku z tym monitoring skutków realizacji ustaleń projektowanego dokumentu w zakresie oddziaływania na środowisko będzie opierać się na monitoringu realizowanym w ramach Państwowego Monitoringu Środowiska. W zakresie badań oddziaływania na środowisko w wyniku ustaleń projektu planu w szczególności, należy zwrócić uwagę na stan jakości powietrza, jakości wód, jakości gleb, poziom hałasu i promieniowania elektromagnetycznego. W celu realizacji zadań wynikających z Państwowego Monitoringu Środowiska zaleca się m.in. wykonywanie badań wskaźników charakteryzujących poszczególne komponenty środowiska, prowadzenie obserwacji elementów przyrodniczych, gromadzenie i analizę wyników badań i obserwacji, pozyskiwanie informacji o presjach na elementy środowiska, ocenę stanu i trendów zmian jakości poszczególnych elementów środowiska, wskazanie obszarów z przekroczeniami standardów jakości środowiska, wykonywanie analiz przyczynowo skutkowych oraz opracowywanie zestawień i raportów, a także ich udostępnianie. Wyniki Państwowego Monitoringu Środowiska, na podstawie których zostanie wykonana analiza i ocena stanu elementów środowiska, będą odnosić się do terenu projektu planu. Monitoring może być wykonany również w oparciu o indywidualne zamówienia, w ramach realizacji warunków decyzji.

Kolejną formą monitoringu będzie kontrola oraz ocena czy teren opracowania jest wyposażony w infrastrukturę techniczną zgodnie z zapisami projektu planu.

Ponadto, monitoring będzie związany z wydawaniem pozwoleń na budowę. Analizie i ocenie poddana będzie zgodność planowanych rozwiązań z miejscowym planem. Przeprowadzona zostanie również inwentaryzacja powykonawcza.

Również istotne będzie monitorowanie sposobu realizacji ustaleń mpzp, dotyczących następujących zagadnień:

- utrzymania minimalnego udziału powierzchni biologicznie czynnej w obrębie terenów, zachowania określonych wskaźników zabudowy i zagospodarowania terenu – realizowane na etapie wydawania decyzji pozwolenia na budowę,
- zapewnienia dopuszczalnych poziomów hałasu,
- okresowa kontrola dokumentów potwierdzających wywóz nieczystości ze zbiorników bezodpływowych, w tym częstotliwości ich opróżniania.

Częstotliwość przeprowadzania monitoringu skutków realizacji postanowień projektu planu będzie dostosowana do częstotliwości prowadzenia monitoringu w ramach Państwowego Monitoringu Środowiska. Proponuje się dokonywania ww. monitoringu co dwa lata. Kontrola związana z wydawaniem pozwoleń na budowę będzie przeprowadzana w zależności od składanych wniosków o pozwolenie na budowę.

Co ważne, szczegółowe określenie częstotliwości monitoringu jest trudne do określenia z uwagi na fakt, że uchwalenie planu nie oznacza natychmiastowej realizacji jego ustaleń, ponieważ nierzadko jest to długi proces, uzależniony od możliwości inwestycyjnych czy struktury własności gruntów. Częstotliwość powinna być uzależniona od aktualnych potrzeb i stopnia realizacji inwestycji przewidzianych w miejscowym planie.

Podsumowując, analiza jakości poszczególnych komponentów środowiska powinna dotyczyć:

- w zakresie wód powierzchniowych i podziemnych: liczby i szczelności zbiorników, kontroli systemu wodociągowego w celu zminimalizowania ewentualnych strat wody, weryfikacja pozwoleń wodnoprawnych, przeprowadzania okresowych kontroli dokumentów potwierdzających wywóz nieczystości ze zbiornika bezodpływowego, w tym częstotliwości jego opróżniania;

- w zakresie powietrza i klimatu akustycznego: rodzaju wykorzystywanego ogrzewania (niskoemisyjność stosowanych rozwiązań), pomiarów poziomu hałasu;
- w zakresie gleb: badania pod kątem ich zanieczyszczenia (głównie środkami ochrony roślin), występowania „dzikich” wysypisk śmieci, oceny prawidłowości gospodarowania odpadami zgodnie z przepisami obowiązującymi na terenie gminy;
- w zakresie fauny i flory: realizacji terenów zieleni, zachowania istniejących wartościowych zadrzewień, kontroli stanu zagospodarowania terenów zieleni, w celu wyeliminowania ich zabudowywania.

Proponuje się, aby ww. elementy podlegały badaniom zgodnie z przyjętym schematem czasowym badań przez organy inspekcyjne. Analiza wpływu zapisów projektu planu i ich realizacji na środowisko, ład przestrzenny oraz zdrowie człowieka powinna opierać się na przeprowadzeniu wizji lokalnej i inwentaryzacji obszaru gminy. Weryfikacja istniejącego stanu wykorzystania terenu oraz opis jego wpływu na otoczenie pozwoli określić i ocenić ewentualne niekorzystne działania na środowisko, a także przewidzieć w jakim kierunku będą zachodzić dalsze zmiany w środowisku. Wizję terenową powinno się także wzbogacić o wiedzę z innych dostępnych źródeł. Monitorowanie realizacji postanowień planu powinno obejmować także: analizę i ocenę działań podejmowanych na obszarach wrażliwych i występowania potencjalnych konfliktów. Monitoring może się odbywać również w oparciu o dostępne materiały kartograficzne i fotograficzne.

1.7 Informacje o możliwym transgranicznym oddziaływaniu na środowisko

Zgodnie z Konwencją o ocenach oddziaływania na środowisko w kontekście transgranicznym, sporządzoną w Espoo dnia 25 lutego 1991 r. (Dz.U. 1999 r. poz. 1110), oddziaływanie transgraniczne to „jakiegokolwiek oddziaływanie, nie mające wyłącznie charakteru globalnego, na terenie podlegającym jurysdykcji Strony, spowodowane planowaną działalnością, której fizyczna przyczyna jest w całości lub częściowo położona na terenie podlegającym jurysdykcji innej Strony”. Natomiast poprzez oddziaływanie rozumie się „jakiegokolwiek skutek planowanej działalności dla środowiska z uwzględnieniem: zdrowia i bezpieczeństwa ludzi, flory, fauny, gleby, powietrza, wody, klimatu, krajobrazu i pomników historii lub innych budowli albo wzajemnych oddziaływań między tymi czynnikami; obejmuje ono również skutki dla dziedzictwa kultury lub dla warunków społeczno- gospodarczych spowodowane zmianami tych czynników”.

Ustalenia projektu miejscowego planu nie będą mieć oddziaływania transgranicznego, gdyż obszar na którym planowana jest inwestycja znajduje się w centralnej części kraju, zatem jest znacznie oddalony od granic państwa.

2. CHARAKTERYSTYKA OBSZARU OPRACOWANIA

2.1 Położenie i zagospodarowanie terenu

Obszar opracowania położony jest w województwie wielkopolskim, w powiecie poznańskim, w gminie Komorniki, we wsi Rosnowo w rejonie ulic Jarzębinowej i Czereśniowej. Obejmuje on działki oznaczone numerami ewidencyjnymi 5/202, 5/203, 5/219, 5/220, 386, 388, 419, 426, 425, 424, 3/77, 3/78, 3/79, 423, 422, 421, 420, 3/81, 412, 413, 414, 415, 416, 417, 7/29, 418, 3/81, 3/9, 3/8, 3/7, 3/6, 3/5, 3/4, 3/3 oraz część działek o numerach ewidencyjnych 4, 5/198, 5/199, 5/152, 5/134, 5/155, 387, 7/3, 6 o powierzchni ok 13,1030 ha.

Analizowany teren jest użytkowany rolniczo, jedynie na działce o nr ewid. 386 zlokalizowany jest budynek mieszkalny jednorodzinny.

W sąsiedztwie analizowanego obszaru, wzdłuż ulic: Wiśniowej, Czereśniowej, Agrestowej, Jarzębinowej, Jabłoniowej i Sadowej występuje zabudowa mieszkaniowa jednorodzinna wolnostojąca oraz w zabudowie bliźniaczej. Po przeciwnej stronie ul. Jarzębinowej zlokalizowany jest budynek aresztu śledczego, zabudowania firmy produkcyjnej Dalpo oraz budynek mieszkalny wielorodzinny. Przy skrzyżowaniu ul. Czereśniowej i ul. Jarzębinowej stoi krzyż przydrożny. Dalsze sąsiedztwo to tereny użytkowane rolniczo.

Po wschodniej stronie obszaru analizowanego, w większości poza granicami omawianego terenu, przepływa ciek wodny, z kolei w odległości ok. 1 km przepływa rzeka Wiryńka.



Ryc. 2. Teren objęty projektem planu na tle ortofotomapy
Źródło: opracowanie własne na podstawie <https://mapy.geoportal.gov.pl/>

2.2 Rzeźba terenu

Według podziału fizycznogeograficznego Polski J. Kondrackiego przedmiotowy obszar położony jest na obszarze prowincji Nizina Środkowoeuropejska, podprowincji Pojezierza Południowobałtyckie, makroregionu Pojezierze Wielkopolskie i mezoregionu Wysoczyzna Grodziska.

2.3 Budowa geologiczna i warunki glebowe

Według mapy geologicznej na obszarze opracowania występują gliny zwałowe i ich zwietrzliny oraz piaski i żwiry lodowcowe. Utwory te pochodzą z ery kenozoiku, okresu czwartorzędu, epoki plejstocenu.

Na podstawie mapy hydrograficznej zidentyfikowano piaski drobnoziarniste i lessy o średniej przepuszczalności.

Zgodnie z mapą zasadniczą, obszar analizy stanowią grunty orne klasy IIIa i IVa (RIIIa i RIVa).

Jak wynika z mapy glebowo-rolniczej, na terenie objętym opracowaniem znajdują się:

- gleby biellicowe i pseudobiellicowe kompleksu żytniego bardzo dobrego, wytworzone z piasków gliniastych lekkich przechodzących w gliny lekkie na głębokości od 25 do 50 cm,
- gleby murszowo-mineralne i murszowate kompleksu użytków zielonych średnich, wytworzone z piasków słabo gliniastych zalegających na głębokości od 50 do 100 cm (ryc. 3).



Ryc. 3. Uwarunkowania glebowe na terenie opracowania

Źródło: opracowanie własne na podstawie mapy glebowo-rolniczej i mapy zasadniczej

Teren analizy nie znajduje się w granicach udokumentowanych złóż węgla brunatnego ani w obszarach górniczych i terenach górniczych.

W sąsiedztwie obszaru objętego projektem planu znajdują się złoża surowców mineralnych: kruszyw naturalnych (złoża Komorniki i Komorniki I) oraz węgla brunatnego (złoża Mosina). Złoża Komorniki I stanowią jednocześnie obszar górniczy i teren górniczy. Są oddalone od terenu opracowania kolejno o ok.: 1,3 km, 1,6 km i 3,5 km. Złoża Komorniki I jest złożem eksploatowanym tymczasowo. Teren został częściowo zrehabilitowany w kierunku rekreacyjno-wypoczynkowym. W związku z powyższym, złoża nie wpływają negatywnie na obszar objęty projektem planu.

2.4 Warunki hydrograficzne

Badany teren, zgodnie z podziałem hydrogeologicznym Polski, zlokalizowany jest w obszarze dorzecza rzeki Odry, zlewni rzeki Warty. Na badanym terenie nie występują zbiorniki wodne. Po wschodniej stronie obszaru analizowanego, w większości poza granicami omawianego terenu, przepływa ciek wodny, z kolei w odległości ok. 1 km przepływa rzeka Wirynka. W obrębie projektu planu występują urządzenia melioracji szczegółowej, takie jak systematyczna sieć drenarska.

Rzeka Wirynka stanowi lewobrzeżny dopływ Warty i posiada jeden duży dopływ o nazwie dopływ spod Pokrzywnicy. Dla rzeki nie prowadzi się stałych obserwacji i pomiarów wodowskazowych. Ciek ten posiada dynamiczny reżim hydrologiczny, w związku z czym bywa bardzo groźny podczas krótkotrwałych opadów deszczowych o dużym natężeniu, czyli tzw. deszczów nawaalnych. Choć Wirynka stanowi mały ciek, w jego zlewni występują lokalne podtopienia, które następują w trakcie opadów o charakterze nawałnym. Są one związane z dużym uszczelnieniem terenu zlewni rzeki Wirynki, które nastąpiło w wyniku postępującego zurbanizowania terenu gminy Komorniki. Tereny dotychczasowo pełniące funkcję rolniczą stały się terenami zabudowanymi m.in. budynkami mieszkalnymi jednorodzinnymi i wielorodzinnymi czy budynkami usługowymi, którym towarzyszą drogi i parkingi, czyli powierzchnie uszczelnione. Zatem tereny dotychczas biologicznie czynne straciły dotąd pełnią funkcję wchłaniania wód opadowych i roztopowych. Zaznaczyć trzeba, że proces ten nadal trwa. Ponadto skutkiem powyższego jest to, że dopływy rzeki Wirynki przestają być jedynie niewielkimi ciekami, które tylko okresowo zasilane są w wodę pochodzącą z terenów rolniczych, a stają się głównymi odbiornikami wód opadowych z terenów zabudowanych.

Na kształtowanie się zasobów wodnych, powierzchniowych i podziemnych, na terenie powiatu poznańskiego jak i gminy Komorniki, wpływ mają uwarunkowania przyrodnicze. Obszar gminy charakteryzuje się niską roczną sumą opadów (około 500 mm) i wzrostem temperatury, co powoduje zwiększenie się ewapotranspiracji, co z kolei powoduje występowanie zjawiska suszy. W związku z opisanymi warunkami zasobność cieków wodnych na terenie gminy jest niska. Nie jest możliwe jednoznaczne określenie poziomów wód oraz wielkości i prędkości przepływów, a także wpływu retencjonowania na te elementy dla sieci rowów melioracyjnych i cieków naturalnych występujących w sąsiedztwie obszaru opracowania, ponieważ dla tych cieków nie zostały przeprowadzone badania powyższych parametrów. Szczegółowe pomiary wielkości i przepływu wód, kierunku odpływu wód, wpływu na zasoby ilościowe i jakościowe wód podziemnych i powierzchniowych zwierciadła przyszłego zbiornika, jak i rzędne zwierciadła wód podziemnych swobodnego, napiętego i ustalonego zostaną zbadane i wykonane w kolejnym etapie inwestycji. Najważniejszą rolą planu jest ustalenie przeznaczenia terenu, a dopiero po ustaleniu możliwego przeznaczenia wdrożone zostają procedury „pomiarowe”.

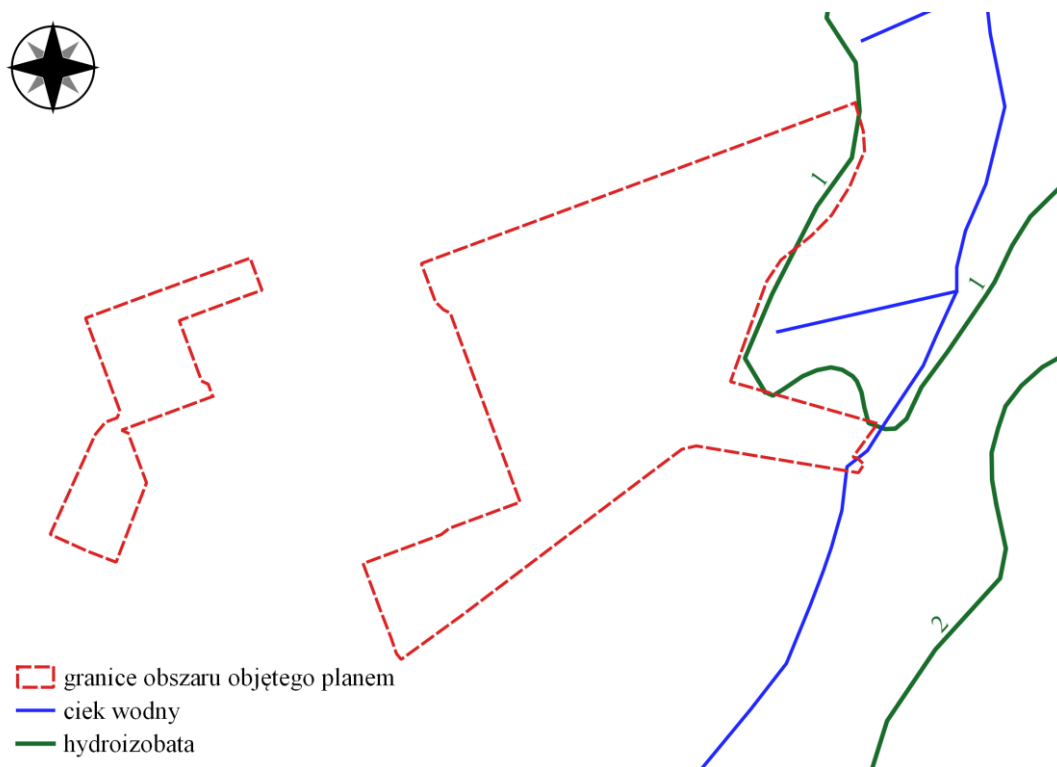
Na podstawie map zagrożenia powodziowego stwierdzono, że teren objęty opracowaniem znajduje się poza granicami obszarów szczególnego zagrożenia powodzią, o których mowa w art. 16 pkt 34 ustawy z dnia 20 lipca 2017 r. Prawo wodne, w tym:

- poza obszarami, na którym prawdopodobieństwo wystąpienia powodzi jest wysokie i wynosi raz na 10 lat (Q 10%),
- poza obszarami, na którym prawdopodobieństwo wystąpienia powodzi jest średnie i wynosi raz na 100 lat (Q 1%).

A także poza obszarami, na którym prawdopodobieństwo wystąpienia powodzi jest niskie i wynosi raz na 500 lat (Q 0,2%).

Teren projektu planu znajduje się poza obszarem narażonym na zalanie w przypadku zniszczenia lub uszkodzenia wału przeciwpowodziowego.

Grunty w obszarze projektu są zdrenowane. Analizowany teren leży między hydroizobatami o wartości 1 i 2, które oznaczają, że głębokość do zwierciadła wody od powierzchni terenu wynosi od 1 do 2 m. Zatem wody podziemne pierwszego poziomu występują na głębokości 1 - 2 m (ryc. 4).



Ryc. 4. Uwarunkowania wodne na terenie opracowania i w jego sąsiedztwie
Źródło: opracowanie własne na podstawie mapy hydrograficznej

Obszar położony jest w granicach:

- jednolitych części wód powierzchniowych Wirynka (kod RW60000185729), przynależnych do regionu wodnego Warty, których stan został zidentyfikowany jako zły.

Wirynka jest naturalnym potokiem nizinnym piaszczystym na utworach staroglacjalnych. Stwierdzono, że stan Wirynki jest zły, a ryzyko nieosiągnięcia celów środowiskowych jest zagrożone. Ze względu na brak możliwości technicznych przedłużono termin osiągnięcia celów środowiskowych. Planuje się wykonać podstawowe działania mające na celu uporządkowanie gospodarki ściekowej. Cele środowiskowe określają osiągnięcie co najmniej dobrego stanu ekologicznego oraz co najmniej dobrego stanu chemicznego (Plan gospodarowania wodami na obszarze dorzecza Odry).

- Jednolitych Części Wód Podziemnych nr 60 (JCWPd nr 60, GW600060). Stan chemiczny oraz ilościowy określono jako dobry. Ocenę ryzyka nieosiągnięcia celu środowiskowego określono jako zagrożona ilościowo i chemicznie.

Najbliższym punktem pomiarowo-kontrolnym znajdującym się w granicach JCWPd nr 60 jest punkt pomiarowo-kontrolny nr 3415, zlokalizowany w miejscowości Mosina, oddalony od opracowywanego terenu o ok. 10 km. Końcowa klasa dla wartości średnich w 2024 r. dla tego punktu została określona jako IV. Innymi punktami, najbliższymi położonymi od terenu opracowania są punkty:

- punkt nr 6863, znajdujący się w miejscowości Pecna, w gminie Mosina, dla którego końcową klasę jakości określono jako IV. Punkt oddalony jest ok. 11 km od omawianego terenu,
- punkt nr 5894, znajdujący się w miejscowości Kalwy, w gminie Buk, dla którego końcową klasę określono jako IV. Punkt nr 5894 oddalony jest w odległości ok. 15 km od omawianego terenu,
- punkt nr 9990, oddalony o ok. 18 km, znajdujący się w miejscowości Buk, dla którego klasę końcową określono jako IV,

- punkt nr 3558, znajdujący się w miejscowości Wojnowice, w gminie Opalenica, dla którego określono końcową klasę jakości III. Punkt oddalony jest od omawianego terenu o ok. 20 km.

Wody, dla których określono końcową klasę jakości III oznaczają wody zadowalającej jakości, a klasę IV wody niezadowalającej jakości.

Na stronie Głównego Inspektora Ochrony Środowiska zamieszczono informacje w zakresie monitoringu i oceny jednolitych części wód powierzchniowych rzecznych. Z badań, które przeprowadzono i udostępniono pod nazwą „Ocena stanu jednolitych części wód rzek i zbiorników zaporowych w latach 2016-2021 na podstawie monitoringu – tabela” oraz „Ocena stanu jednolitych części wód rzek i zbiorników zaporowych w latach 2016-2021 metoda przeniesienia – tabela” określono, że stan JCWp o nazwie Wirynka posiada stan chemiczny poniżej dobrego, słaby stan ekologiczny oraz zły stan wód.

Teren projektu planu usytuowany jest poza głównym zbiornikiem wód podziemnych.

2.5 Klimat lokalny

Analizowany teren znajduje się w granicach Środkowopolskiego regionu klimatycznego (XV region) wg podziału A. Wosia. W regionie tym przeważają dni bardzo ciepłe, pochmurne, ale bez opadów.

Według danych na temat wielolecia 1991-2020. Teren objęty projektem planu znajduje się w strefie występowania jednych z najwyższych wartości średniej temperatury powietrza – od 9°C do 10°C. Dla wielolecia występowała tam jedna z najwyższych temperatur maksymalnych powietrza, czyli od 28°C do 29°C. Z kolei temperatura minimalna wynosiła -7°C do -8°C, co w porównaniu do reszty kraju jest wartością średnią. Usłonecznienie na przedmiotowym obszarze wynosiło powyżej 1800 godzin w roku, co jest jedną z najwyższych wartości w Polsce. Średnia suma opadu była jedną z najniższych w Polsce i wynosiła 500-550 mm.

2.6 Jakość powietrza atmosferycznego, w tym klimatu akustycznego

Stopień zanieczyszczenia powietrza

W 2022 r. Główny Inspektorat Ochrony Środowiska w Poznaniu opublikował na swojej stronie „Roczną ocenę jakości powietrza w województwie wielkopolskim. Raport wojewódzki za rok 2021”. Pod kątem ochrony zdrowia ludzi oceniono zanieczyszczenie powietrza następującymi związkami: dwutlenek azotu, dwutlenek siarki, benzen, ozon, tlenek węgla, pył zawieszony PM10, pył zawieszony PM2,5, ołów w PM10, arsen w PM10, nikiel w PM10, kadm w PM10, benzo(a)piren B(a)P w PM10. Natomiast pod kątem ochrony roślin oceniono zanieczyszczenie następującymi związkami: tlenek azotu, dwutlenek siarki, ozon.

Pod kątem ochrony zdrowia dla strefy wielkopolskiej stwierdzono:

- klasę A oznaczającą brak przekroczeń dopuszczalnych poziomów dwutlenku siarki, dwutlenku azotu, tlenku węgla, benzenu, ołowiu w pyle PM10 oraz poziomów docelowych: kadmu, arsenu, niklu w pyle PM10 oraz ozonu,
- klasę C oznaczającą przekroczenie poziomu dopuszczalnego pyłu zawieszzonego PM10 oraz poziomu docelowego dla benzo(a)pirenu w pyle PM10,
- klasę C1 oznaczającą przekroczenie poziomu dopuszczalnego II fazy dla pyłu zawieszzonego PM2,5 (23 µg/m³ w Kaliszu i 2 µg/m³ w Pleszewie),
- klasę D2 ze względu na przekroczenie wartości normatywnej 120 µg/m³ ozonu w kontekście celu długoterminowego.

Pod kątem ochrony roślin strefę wielkopolską, do której należy gmina Komorniki, zaliczono do klasy A ze względu na brak przekroczeń dopuszczalnych poziomów dwutlenku siarki i tlenku azotu oraz brak przekroczeń docelowych poziomów ozonu. Jednakże w dodatkowej klasyfikacji dla ozonu w odniesieniu

do poziomu celu długoterminowego strefie wielkopolskiej przypisano klasę D2 oznaczającą przekroczenie poziomu stężenia.

Roczna ocena jakości powietrza za rok 2022, przedstawiona w „Rocznej ocenie jakości powietrza w województwie wielkopolskim. Raport wojewódzki za rok 2022” wykazała następujące wyniki dla strefy wielkopolskiej:

a) pod kątem ochrony zdrowia:

- klasa A oznaczająca brak przekroczeń poziomu dopuszczalnego dla dwutlenku siarki, dwutlenku azotu, tlenku węgla, benzenu oraz dla poziomu docelowego ozonu,
- klasa A oznaczająca brak przekroczeń poziomu dopuszczalnego dla pyłu zawieszonego PM10,
- klasa A oznaczająca brak przekroczeń poziomu dopuszczalnego dla pyłu zawieszonego PM2,5 – I faza,
- klasa A1 oznaczająca brak przekroczeń poziomu dopuszczalnego dla pyłu zawieszonego PM2,5 – II faza,
- klasa A oznaczająca brak przekroczeń dla poziomu dopuszczalnego ołowiu oraz dla poziomu docelowego arsenu, kadmu, niklu w pyłe zawieszonym PM10,
- klasa C oznaczająca przekroczenie poziomu docelowego dla benzo(a)pirenu w pyłe zawieszonym PM10,
- klasa D2 oznaczająca przekroczenie poziomu celu długoterminowego dla ozonu.

b) pod kątem ochrony roślin:

- klasa A oznaczająca brak przekroczeń dla dwutlenku siarki i tlenków azotu,
- klasa A oznaczająca brak przekroczeń dla poziomu docelowego ozonu,
- klasa D2 oznaczająca przekroczenie dla poziomu celu długoterminowego ozonu.

W 2025 r. Główny Inspektorat Ochrony Środowiska w Poznaniu opublikował na swojej stronie „Roczną ocenę jakości powietrza w województwie wielkopolskim. Raport wojewódzki za rok 2024”. Pod kątem ochrony zdrowia ludzi oceniono zanieczyszczenie powietrza następującymi związkami: dwutlenek azotu, dwutlenek siarki, benzen, ozon, tlenek węgla, pył zawieszony PM10, pył zawieszony PM2,5, ołów w PM10, arsen w PM10, nikiel w PM10, kadm w PM10, benzo(a)piren B(a)P w PM10. Natomiast pod kątem ochrony roślin oceniono zanieczyszczenie następującymi związkami: tlenek azotu, dwutlenek siarki, ozon.

Badany obszar – województwo wielkopolskie podzielono na trzy strefy: aglomerację poznańską, miasto Kalisz oraz strefę wielkopolską. Gmina Komorniki została zakwalifikowana do strefy wielkopolskiej.

Pod kątem ochrony zdrowia dla strefy wielkopolskiej stwierdzono:

- klasę A oznaczającą brak przekroczeń dopuszczalnych poziomów dwutlenku siarki, dwutlenku azotu, tlenku węgla, benzenu, pyłu zawieszonego PM10 i PM2,5 oraz poziomu docelowego ozonu, ołowiu, kadmu, arsenu, niklu,
- klasę C oznaczającą przekroczenie poziomu docelowego benzo(a)pirenu w pyłe zawieszonym PM10,
- klasę D2 ze względu na przekroczenie wartości normatywnej 120 µg/m³ ozonu w kontekście celu długoterminowego.

Pod kątem ochrony roślin strefę wielkopolską, do której należy gmina Komorniki, zaliczono do klasy A ze względu na brak przekroczeń dopuszczalnych poziomów dwutlenku siarki i tlenku azotu oraz brak przekroczeń docelowych poziomów ozonu. Jednakże w dodatkowej klasyfikacji dla ozonu w odniesieniu do poziomu celu długoterminowego strefie wielkopolskiej przypisano klasę D2 oznaczającą przekroczenie poziomu stężenia.

Dla strefy wielkopolskiej opracowano „Program ochrony powietrza w zakresie ozonu dla strefy wielkopolskiej” uchwalony uchwałą Nr IX/68/19 Sejmiku Województwa Wielkopolskiego z dnia 24 czerwca 2019 r. oraz „Program ochrony powietrza dla strefy wielkopolskiej” uchwalony uchwałą Nr XXI/391/20

Sejmiku Województwa Wielkopolskiego z dnia 13 lipca 2020 r.

Klimat akustyczny

Na stopień zanieczyszczenia obszaru hałasem wpływa przede wszystkim komunikacja drogowa. Południową granicą większego obszaru planu jest ul. Jarzębinowa, która jest drogą powiatową nr 2388P relacji Komorniki – Rosnowko i stanowi drogę klasy zbiorczej. Posiada nawierzchnię bitumiczną, czyli nawierzchnię twardą ulepszoną.

W 2015 r. wykonano badania natężenia ruchu na drogach zarządzanych przez Zarząd Dróg Powiatowych w Poznaniu. Teren objęty analizą zlokalizowany jest na odcinku Komorniki - Rosnowo drogi powiatowej 2388P relacji Komorniki - Rosnowko, na którym średniodobowy ruch pojazdów wynosi 5286 poj./dobę. Największy średniodobowy ruch pojazdów na dobę na drogach powiatowych w powiecie poznańskim wynosi 23 731 poj./dobę, a zatem odcinek drogi biegnący przy badanym obszarze nie należy do najbardziej uczęszczanych odcinków w powiecie, w związku z tym droga ta w sposób znaczący nie wpływa na zanieczyszczenie hałasem na obszarze analizowanym.

W roku 2016 dla odcinków dróg powiatowych o natężeniu ruchu powyżej 3 000 000 pojazdów rocznie, położonych w granicach administracyjnych powiatu poznańskiego, opracowano mapy akustyczne. Droga powiatowa nr 2388P relacji Komorniki – Rosnowko nie została ujęta w ww. opracowaniu. W związku z tym nie można stwierdzić, czy akustyczne standardy jakości środowiska zostały przekroczone.

Kolejne badania natężenia ruchu na drogach powiatowych zostały wykonane w 2021 r. Na odcinku gr. m. Komorniki – m. Rosnowo (dr. 2412P) na drodze powiatowej nr 2388P natężenie ruchu wynosiło 171 poj./dobę. W odniesieniu do badań natężenia ruchu z 2015 r., natężenie ruchu na drodze powiatowej nr 2388P uległo zmniejszeniu.

Droga powiatowa nr 2388P nie została objęta opracowaniem strategicznej mapy hałasu dla odcinków dróg zlokalizowanych na terenie powiatu poznańskiego w dokumencie „Strategiczna mapa hałasu dla głównych dróg na terenie powiatu poznańskiego” z 2022 r.

Teren opracowania leży w odległości ok. 750 m od ul. Poznańskiej w Komornikach, która obecnie jest drogą wojewódzką. Generalny Pomiar Ruchu został przeprowadzony na drogach wojewódzkich i krajowych w 2015 r., z wyjątkiem dróg znajdujących się w miastach na prawach powiatu. Zgodnie z jego wynikami, średni dobowy ruch roczny na drodze wojewódzkiej (dawniej krajowej nr 5) na odcinku Poznań – Komorniki, w punkcie pomiarowym zlokalizowanym w Komornikach wynosił 21 236 poj./dobę, z kolei na odcinku Komorniki – Stęszew w punkcie pomiarowym zlokalizowanym w miejscowości Trzebaw wynosił 21 566 poj./dobę. Średni dobowy ruch roczny pojazdów silnikowych (SDRR) na drogach krajowych w województwie wielkopolskim w 2015 roku wynosił 12 171 poj./dobę. Wynik na obu odcinkach pomiarowych jest prawie dwa razy wyższy niż średni dobowy ruch roczny w województwie wielkopolskim.

Pomiędzy rokiem 2015 a 2020/2021 odcinek ww. drogi zmienił zarządcę, zatem dotychczasowa droga krajowa nr 5 na tym odcinku obecnie jest zarządzana przez Zarząd Dróg Wojewódzkich. Zmieniły się również lokalizacje niektórych punktów pomiaru.

Generalny Pomiar Ruchu 2020/2021 rozpoczęty w 2020 r. przeprowadzono dla istniejącej sieci dróg wojewódzkich z wyjątkiem tych odcinków, dla których zarządcami są prezydenci miast na prawach powiatu. Zgodnie z jego wynikami, średni dobowy ruch roczny na drodze wojewódzkiej nr 196a na odcinku w. Mosina /S5/ – Komorniki (ul. Pocztowa), w punkcie pomiarowym zlokalizowanym w Trzebawiu wynosił 10 460 poj./dobę. Jest to wynik powyżej średniej dla dróg wojewódzkich, która wynosiła 4231 poj./dobę.

Ustawa z dnia 27 kwietnia 2001 r. Prawo ochrony środowiska zobowiązuje zarządców obiektów, których eksploatacja może powodować negatywne oddziaływanie akustyczne na znacznych obszarach, do opracowania i aktualizacji co 5 lat map akustycznych terenów, na których eksploatacja obiektów może powodować przekroczenie dopuszczalnych poziomów hałasu w środowisku.

W roku 2018 przedstawiono III edycję map akustycznych dla dróg krajowych o ruchu powyżej

3 000 000 pojazdów rocznie. Jak napisano w opracowaniu „Mapa akustyczna dla dróg krajowych o ruchu powyżej 3 000 000 pojazdów rocznie na terenie województwa wielkopolskiego”:

- L_{DWN} to „długookresowy średni poziom dźwięku A (wskaźnik hałasu dla pory dziennej, wieczornej i nocnej) wyrażony w decybelach (dB), wyznaczony w ciągu wszystkich dni w roku, z uwzględnieniem pory dnia (rozumianej jako przedział czasu od godz. 6⁰⁰ do godz. 18⁰⁰), pory wieczoru (rozumianej jako przedział czasu od godz. 18⁰⁰ do godz. 22⁰⁰) oraz pory nocy (rozumianej jako przedział czasu od godz. 22⁰⁰ do godz. 6⁰⁰)”,
- mapa immisyjna dla L_{DWN} to „Mapa obrazująca stan akustyczny środowiska wyrażony wskaźnikiem L_{DWN} (...) w postaci barwnych stref, ilustrujących przedziały zakresu emisji. W przeciwieństwie do mapy emisyjnej, mapa ta uwzględnia w pełnym stopniu zróżnicowanie ukształtowania terenu, stan i sposób jego zagospodarowania oraz średnie, lokalne warunki meteorologiczne mające wpływ na rozprzestrzenianie się hałasu. Mapa prezentuje również obiekty wymagające ochrony akustycznej i szczególnej ochrony akustycznej (podwyższone wymagania przeciwhałasowe). Skala 1:10 000”.

W opracowaniu tym, w analizach emisji hałasu, ujęto drogę krajową nr 5 (obecnie drogę wojewódzką). Wyniki badań w stosunku do obszaru objętego planem przedstawiono na ryc. 5.



Ryc. 5. Mapa immisyjna dla wskaźnika L_{DWN} dla terenu objętego opracowaniem
Źródło: Dane udostępnione na stronie <https://www.gddkia.gov.pl> i <https://geoportal.gov.pl>

Stan klimatu akustycznego na terenie opracowania określa się jako dość zadowolający. Ww. drogi powiatowe ze względu na małe natężenie ruchu nie wpływają w znaczący sposób na klimat akustyczny analizowanego terenu. Z kolei z wyżej przedstawionej mapy immisyjnej dla drogi krajowej nr 5 – ul. Poznańska (obecnie droga wojewódzka) wynika, że na analizowanym obszarze wskaźnik L_{DWN} wynosi poniżej 55 dB, zatem wpływ tej drogi będzie nieznaczny.

2.7 Krajobraz przyrodniczy i kulturowy

Krajobraz jako pojęcie zostało zdefiniowane i jest wykorzystywane zarówno przez przedstawicieli nauk przyrodniczych, geograficznych, jak i architektów, w tym architektów krajobrazu.

Zgodnie z ustawą o planowaniu i zagospodarowaniu przestrzennym, przez krajobraz należy rozumieć „postrzeganą przez ludzi przestrzeń, zawierającą elementy przyrodnicze lub wytwory cywilizacji, ukształtowaną w wyniku działania czynników naturalnych lub działalności człowieka.”

Jedną z pierwszych definicji krajobrazu, zastosowaną wówczas do badań przyrodniczych, sformułował A. Humboldt w połowie XIX w., stwierdzając, że "krajobraz to całościowa charakterystyka regionu Ziemi". Podejście to kontynuował L.S. Berg, który pół wieku później sprecyzował, iż: „krajobraz to obszar o swoistym, sobie tylko właściwym zespole podstawowych komponentów geograficznych: klimatu, rzeźby terenu, gleb, świata roślin i zwierząt”. Natomiast C. Troll w 1939 r. definiował "krajobraz jako całość obejmującą geosferę, biosferę i noosferę, czyli sferę rozumu, zwaną też antroposferą" (Chmielewski 2008). Do dnia dzisiejszego definicje te ewoluowały i w zależności od dziedziny nauki są formułowane odmiennie. Geograficzne ujęcie krajobrazu przywołuje Myga-Piątek (2001), która powtarza definicję J. Kondrackiego i A. Richlinga, stwierdzającą, iż "krajobraz to część epigeosfery stanowiąca złożony przestrzennie geokompleks o swoistej strukturze i wewnętrznych powiązaniach". W 2007r. Myga-Piątek próbę zdefiniowania krajobrazu podjęła z punktu widzenia geografów, stwierdzając, iż "Krajobraz kulturowy tworzy historycznie ukształtowany fragment przestrzeni geograficznej, powstały w wyniku zespolenia oddziaływań środowiskowych i kulturowych, tworzących specyficzną strukturę, która objawia się regionalną odrębnością, postrzeganą jako swoista fizjonomia. Obecna postać krajobrazu w każdym miejscu Ziemi stanowi rezultat długotrwałego rozwoju, a jego charakter (określony przez jego strukturę i funkcję) nie tworzy ostatecznego stadium, lecz reprezentuje chwilowy stan, podlegający zmianom w kolejnych epokach historycznych" (Myga -Piątek, 2007). Podejście architektoniczne reprezentuje J. Bogdanowski, który zdefiniował, iż "Krajobraz to fizjonomia powierzchni ziemi będąca syntezą elementów przyrodniczych i działalności człowieka" (Bogdanowski 1979). Nieco później określił, iż: „krajobraz traktowany jest jako świadectwo i „surowy weryfikator” poczynań planistyczno-przestrzennych (...) (J. Bogdanowski 2001). Jest to jedna z najczęściej używanych definicji. J. Bogdanowski zauważał, iż krajobraz nie jest odbierany przez człowieka jako całość, ale poprzez wiele widoków, które mogą się znacznie różnić od siebie, w zależności np. od warunków pogodowych, pory dnia i roku. Nie zajmował się szczegółowo warunkami percepcji, ale treścią oraz formą samych widoków. (Polska 2011). Natomiast K.L. Toeplitz definiuje krajobraz w ujęciu przestrzennym jako „oblicze powierzchni ziemi lub jej części, będące syntezą wszystkich elementów przyrodniczych (głównie rzeźby terenu, wody, warunków klimatycznych, świata roślinnego i zwierzęcego) i działalności ludzkiej, pozostających we wzajemnym stosunku i oddziaływaniu” (Toeplitz 1969).

Można też posłużyć się definicją krajobrazu, zawartą w Europejskiej Konwencji Krajobrazowej, która została podpisana we Florencji 20 października 2000r., (przez Polskę została ratyfikowana 27 września 2004 roku, weszła w życie 1 stycznia 2005r.). Europejska Konwencja Krajobrazowa definiuje krajobraz jako „fragment powierzchni ziemi postrzegany przez ludzi, którego charakter jest wynikiem działania i interakcji czynników przyrodniczych i antropogenicznych”.

Podsumowaniem współczesnego ujęcia krajobrazu jest określenie E. Raszei: "Krajobraz jest bowiem w swojej istocie terminem wieloznacznym, płaszczyzną łączącą dorobek wielu dyscyplin" (Raszeja 2013).

Obszar analizowany stanowi głównie krajobraz wiejski, antropogeniczny. Teren projektu planu znajduje się we wsi Rosnowo i stanowi głównie teren użytkowany rolniczo. Na jednej działce usytuowany jest budynek mieszkalny jednorodzinny wolnostojący. Sąsiedztwo analizowanego obszaru stanowi zabudowa

mieszkaniowa głównie jednorodzinna w zabudowie wolnostojącej i bliźniaczej, a także budynek aresztu śledczego, zabudowania firmy Dalpo oraz pola uprawne. Analizowany teren jest płaski, nizinny.

Dla analizy cech zachowanego krajobrazu wykorzystano metodę jednostek architektoniczno-krajobrazowych JARK wg. J. Bogdanowskiego (1999). Podstawą tej metody jest podział terenu, pod względem jego cech, którymi są: ukształtowanie terenu, pokrycie (szata roślinna, budownictwo, ew. inżynieria, etnografia) oraz dane historyczne. Na tej podstawie wyodrębnia się obszary, zwane jednostkami. Każda z tych jednostek posiada swą charakterystykę, którą można zakodować, podając informacje ogólne i szczegółowe. Po nałożeniu na siebie otrzymanych map jednostek wydzielonych dla każdej cechy powstaje mapa jednostek architektoniczno-krajobrazowych (JARK). Mozaika obszarów JARK jest zapisem (zakodowanym cyframi) rzeczywistego, względnie obiektywnego, stanu krajobrazu. Jest to zasób krajobrazu. Po ustaleniu tego zasobu, jednostki są poddane waloryzacji. Waloryzację można przeprowadzić różnymi metodami, od najprostszych wrażeniowych po skomplikowane punktacyjne. Wg J. Bogdanowskiego, w praktyce najlepszą metodą jest metoda hierarchiczna, polegająca na przyporządkowaniu każdej jednostki do typu krajobrazu. Ponadto należy określić wartość elementów w obrębie jednostek, a odpowiednie zagęszczenie elementów w obrębie jednostki krajobrazowej o określonym dla niej znaczeniu umożliwia ocenę danego obszaru wg przyjętej skali, np. jako specjalnie wartościowego, eksponowanego, zdegradowanego. (Bogdanowski 1999r.).

Po wykonaniu wyżej określonych prac, obszary planu wraz z otaczającymi terenami zainwestowanymi zakwalifikowano do jednej jednostki architektoniczno-krajobrazowej.

Zasoby krajobrazu tworzą elementy przyrodnicze oraz elementy kulturowe.

Elementy przyrodnicze występujące na obszarze badań to:

1. ukształtowanie terenu: teren nizinny,
2. pokrycie terenu: pola uprawne, utwardzone drogi, działki zabudowane budynkami z przydomowymi ogródkami.

Obszar planu leży w granicach krajobrazu otwartego. Obszar nie jest zabudowany a użytkowany rolniczo, występują pola widokowe, istniejące zadrzewienia sprawiają, że teren ten odbierany jest jako krajobraz otwarty. Na obszarze projektu planu nie występują dominanty.

W sąsiedztwie analizowanego obszaru, wzdłuż ulic: Wiśniowej, Czereśniowej, Agrestowej, Jarzębinowej, Jabłoniowej i Sadowej występuje zabudowa mieszkaniowa jednorodzinna wolnostojąca oraz w zabudowie bliźniaczej. Po przeciwnej stronie ul. Jarzębinowej zlokalizowany jest budynek aresztu śledczego, zabudowania firmy produkcyjnej Dalpo oraz budynek mieszkalny wielorodzinny. Przy skrzyżowaniu ul. Czereśniowej i ul. Jarzębinowej stoi krzyż przydrożny. Dalsze sąsiedztwo to tereny użytkowane rolniczo. Po wschodniej stronie obszaru analizowanego przepływa ciek wodny, z kolei w odległości ok. 1 km przepływa rzeka Wirynka.

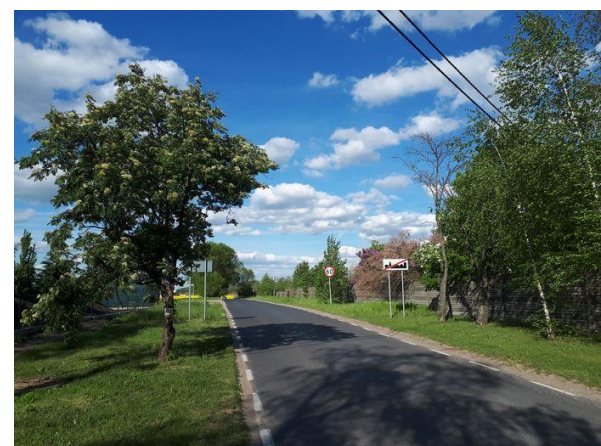
Na obszarze planu występuje jeden budynek mieszkalny jednorodzinny z dachem stromym dwuspadowym o wysokości ok. 9,0 m. Z kolei w sąsiedztwie znajdują się budynki mieszkalne o podobnych wysokościach do kalenicy z dachami stromymi, dwuspadowymi i wielospadowymi. Występujący w sąsiedztwie budynek mieszkalny wielorodzinny osiąga wysokość ok. 9,0 m i ma dach płaski. Budynki firmy Dalpo osiągają wysokość do 9,0 m i mają dachy płaskie lub dwuspadowe.

Na obszarze objętym projektem planu występują stanowiska archeologiczne, które są wpisane do ewidencji zabytków pod nr obszaru AZP 54-26/130, AZP 54-26/131. Stanowiska te są terenowymi pozostałościami pradziejowego i historycznego osadnictwa, które podlegają ochronie i opiece konserwatorskiej bez względu na stan zachowania zgodnie z ustawą z dnia 23 lipca 2003 roku o ochronie zabytków i opiece nad zabytkami. Ponadto na terenie opracowania znajduje się stanowisko archeologiczne nr AZP 54-26/1/31 wpisane do rejestru zabytków pod nr 145/A decyzją z dnia 10.12.1974 r., dla którego

wyznaczono ścisłą archeologiczną strefę ochrony konserwatorskiej.

Dokumentacja fotograficzna terenu objętego projektem miejscowego planu zagospodarowania przestrzennego części wsi Rosnowo w rejonie ulic: Jarzębinowej i Czereśniowej oraz sąsiedztwa
Źródło: opracowanie własne.

Teren planu





Sąsiedztwo







Zgodnie z uchwałą Sejmiku Województwa Wielkopolskiego Nr LI/1000/23 z 27 marca 2023 r. w sprawie uchwalenia Audytu krajobrazowego województwa wielkopolskiego, na obszarze projektu planu zidentyfikowano krajobraz wiejski o podtypie z przewagą mozaikowo rozmieszczonych użytków rolnych, tworzących pola średniej wielkości (ID 2348). Na analizowanym terenie nie wyznaczono krajobrazu priorytetowego.

2.8 Fauna i flora, różnorodność biologiczna

Zgodnie z mapą zróżnicowania typologicznego krajobrazów roślinnych Polski i niektórych terenów ościennych Matuszkiewicza, na analizowanym obszarze występuje krajobraz borów mieszanych i grądów. To jeden z najpopularniejszych krajobrazów w Polsce. Charakteryzuje się występowaniem takich zbiorowisk potencjalnych jak grądy i bory mieszane.

Teren objęty projektem planu stanowi obszar niezabudowany, użytkowany rolniczo. Grunty orne charakteryzują się ujednoliconą i uproszczoną strukturą gatunkową roślin. Na analizowanym terenie występują drzewa wzdłuż ulicy Jarzębinowej oraz na skrzyżowaniu ul. Jarzębinowej i ul. Czereśniowej. W sąsiedztwie budynków mieszkalnych znajdują się tzw. ogrody przydomowe, na których obszarze rosną m.in. tuje.

Na terenie gminy występują takie gatunki zwierząt jak zając szarak, lis, dzik, jeleni szlachetny i sarna. W związku z aktualnym sposobem użytkowania terenu opracowani jakim jest użytkowanie rolnicze oraz jego sąsiedztwem, na obszarze tym mogą występować gatunki zwierząt spotykane na terenie całej gminy, m.in. zając szarak czy lis. Podsumowując, różnorodność biologiczna na terenie opracowania jest mało zróżnicowana. Grunty rolne zamieszkują takie zwierzęta jak jaszczurki zwinki, myszy polne, lisy, zające, krety. Dla pól uprawnych charakterystyczne są owady, takie jak biedronka siedmiokropka czy pasikonik zielony, a w sąsiedztwie terenów podmokłych żyją takie gatunki jak żaba wodna czy ważka. Na tzw. trawie przydomowej występowanie zwierząt jest ograniczone.

Ogólnie, oceniono, że różnorodność biologiczna na terenie opracowania jest mało zróżnicowana. Istniejąca zabudowa na obszarze planu i w jego sąsiedztwie z przydomowymi ogródkami, poddawany intensywnej pielęgnacji oraz układ drogowy stanowią bariery w migracji gatunków. Z kolei teren rolniczy stanowi teren monokulturowych upraw rolniczych, również poddawany zabiegom agrotechnicznym powoduje, że możliwość występowania siedlisk roślin i zwierząt jest ograniczona.

Na obszarze analizy nie występują tereny szczególnie cenne przyrodniczo lub chronione, w tym nie stwierdzono obiektów chronionych oraz gatunków roślin, grzybów i zwierząt objętych ochroną gatunkową, wymienionych w rozporządzeniu Ministra Środowiska z dnia 16 grudnia 2016 r. w sprawie ochrony gatunkowej zwierząt, rozporządzeniu Ministra Środowiska z dnia 9 października 2014r. w sprawie ochrony gatunkowej roślin oraz rozporządzeniu Ministra Środowiska z 9 października 2014 r. w sprawie ochrony

gatunkowej grzybów (Dz. U. z 2014 r., poz. 1408), a także gatunków z załącznika IV Dyrektywy Rady 92/43/EWG z dnia 21 maja 1992 r. w sprawie ochrony siedlisk przyrodniczych oraz dzikiej fauny i flory (Dz. U. L 206 z 22.7.1992, str. 7) — tzw. Dyrektywy Siedliskowej oraz gatunków zagrożonych wyginięciem (np. znajdujące się na krajowej bądź regionalnej czerwonej liście) lub rzadkie.

2.9 Potencjalne zmiany istniejącego stanu środowiska w przypadku braku realizacji projektu planu

Obszar opracowania zlokalizowany jest na terenie wiejskim na obszarze aglomeracji poznańskiej, co sprawia, że na tym terenie zachodzą przemiany antropogeniczne.

Na obszarze analizowanym i bezpośrednim sąsiedztwie dotychczas nie obowiązuje żaden miejscowy plan zagospodarowania przestrzennego umożliwiający rozwój zabudowy. Istniejąca zabudowa w sąsiedztwie omawianego obszaru powstała w wyniku wydanych decyzji o warunkach zabudowy. W przypadku braku realizacji projektowanego dokumentu na analizowanym obszarze mogą zostać posadzone nowe budynki, tak jak na terenach sąsiednich, na podstawie wydawanych decyzji o warunkach zabudowy.

Badany obszar użytkowany jest rolniczo. W wyniku przeprowadzanych zabiegów rolniczych mogą zachodzić niekorzystne zmiany w środowisku. Postępująca chemizacja rolnictwa i niewłaściwe, nadmierne stosowanie nawozów sztucznych i środków ochrony roślin będzie powodować zakwaszanie gleb, co z kolei prowadzi do pogorszenia ich właściwości chemicznych i fizycznych. Niekorzystne oddziaływanie nie dotyczy tylko gleb, ale także wód. Wymywanie nawozów sztucznych i pestycydów będzie skutkowało zanieczyszczeniem wód powierzchniowych i podziemnych. Prowadzić będzie także do eutrofizacji wód. Wykorzystanie rolnicze gruntów wpływa również na erozję gleb. Erozji wietrznej zapobiegać będzie można poprzez tworzenie osłon przed wiatrem na polach uprawnych, czyli tworzenie miedzi i zadrzewień śródpolnych, np. rzędowych, pasowych czy kępowych. Natomiast intensywne użytkowanie ciężkich pojazdów rolniczych prowadzi do utwardzenia pokrywy glebowej.

Tereny rolnicze mogą podlegać zabudowie na podstawie decyzji o warunkach zabudowy. Realizacja budynków na podstawie wydawanych decyzji skutkować będzie chaotyczną i intensywną zabudową z nieprzemyślanym układem komunikacyjnym stwarzającym wrażenie chaosu w przestrzeni.

Bezpośrednie sąsiedztwo analizowanego terenu jest zabudowane, zatem na tym terenie zachodzą już przemiany antropogeniczne. Zagrożenia dla środowiska w wyniku dalszego użytkowania terenu w dotychczasowy sposób, mogą być związane z nieprawidłowym gromadzeniem odpadów. Obszar częściowo posiada możliwość podłączenia do sieci wodociągowej i kanalizacyjnej, tak więc prowadzona gospodarka wodno-ściekowa nie będzie stanowić zagrożenia dla środowiska.

3. STAN ŚRODOWISKA NA OBSZARACH OBJĘTYCH PRZEWIDYWANYM ZNACZĄCYM ODDZIAŁYWANIEM

Nie przewiduje się, by teren projektu planu był objęty przewidywanym znaczącym oddziaływaniem, zatem odstąpiono od określenia istniejącego stanu środowiska dla obszarów objętych przewidywanym znaczącym oddziaływaniem.

4. PROBLEMY OCHRONY ŚRODOWISKA, W TYM OBSZARÓW PODLEGAJĄCYCH OCHRONIE PRAWNEJ

Na terenie objętym projektem zidentyfikowano następujące istniejące problemy ochrony środowiska, istotne z punktu widzenia realizacji ustaleń przedmiotowego dokumentu:

- zły stan JCWP o nazwie Wirynka.
- poprawa jakości powietrza w części dotyczącej przekroczenia poziomu docelowego bezno(a)pirenu w

pyłe zawieszonym PM10 oraz przekroczenie wartości normatywnej 120 µg/m³ ozonu w kontekście celu długoterminowego.

Na badanym obszarze występują obszarowe formy ochrony przyrody, o których mowa w ustawie z dnia 16 kwietnia 2004 r. o ochronie przyrody, tj. otulina Wielkopolskiego Parku Narodowego. W sąsiedztwie znajdują się:

- obszar Natura 2000 Obszary Specjalnej Ochrony „Ostoja Rogalińska” PLB300017,
- obszar Natura 2000 mający znaczenie dla Wspólnoty „Ostoja Wielkopolska” PLH300010,
- obszar chronionego krajobrazu „Dolina rzeki Wirynki”.

Otulina Wielkopolskiego Parku Narodowego obejmuje powierzchnię 74,18 km². Park Narodowy jest nieco większy – jego powierzchnia wynosi 75,93 km². Na jego terenie znajduje się 18 obszarów ochrony ścisłej, m.in. Czapliniec, Jezioro Skrzyńka czy Bagno Dębienko. Mają one za zadanie ochronę różnych form krajobrazu polodowcowego oraz najbardziej naturalnych zbiorowisk roślinnych i powiązanych z nimi zwierząt.

W projekcie uchwały zawarto zapis o nakazie ochrony otuliny Wielkopolskiego Parku Narodowego zgodnie z przepisami odrębnymi. Jak wskazano w art. 5 pkt 14 ustawy z dnia 16 kwietnia 2004 r. o ochronie przyrody poprzez otulinę należy rozumieć „strefę ochronną graniczącą z formą ochrony przyrody i wyznaczoną indywidualnie dla formy ochrony przyrody w celu zabezpieczenia przed zagrożeniami zewnętrznymi wynikającymi z działalności człowieka”. Otulina parku narodowego wyznaczana jest na obszarach, które graniczą z parkiem narodowym, zgodnie z art. 11 ust. 1 ww. ustawy. W art. 10 ust. 6 ww. ustawy wskazano, że uzgodnieniu z dyrektorem parku narodowego podlegają ustalenia miejscowych planów zagospodarowania przestrzennego w części dotyczącej parku narodowego i jego otuliny, które mogą mieć negatywny wpływ na ochronę przyrody parku narodowego. W związku z powyższym ochrona otuliny parku narodowego polega na zabezpieczeniu przed zagrożeniami zewnętrznymi wynikającymi z działalności człowieka. W tym celu projekt planu uzgadnia się z dyrektorem parku narodowego. Otulinę wyznaczono na podstawie rozporządzenia Rady Ministrów z dnia 22 października 1996 r. w sprawie Wielkopolskiego Parku Narodowego (Dz. U. z 1996 r. Nr 130 poz. 613).

Na niewielkim fragmencie obszaru objętego planem istnieje lokalny korytarz ekologiczny „Konarzewo-Rosnówko-Komorniki”. Korytarz zlokalizowany jest m.in. na obszarze otuliny Wielkopolskiego Parku Narodowego, a otulina podlega ochronie na podstawie ustawy z dnia 16 kwietnia 2004 r. o ochronie przyrody. Łączy okolice jeziora Szreniawskiego z obszarem, dla którego uchwalono miejscowy plan na cele realizacji zbiornika przeciwpowodziowego. Jak wskazano w art. 5 pkt 2 ustawy z dnia 16 kwietnia 2004 r. o ochronie przyrody poprzez korytarz ekologiczny należy rozumieć „obszar umożliwiający migrację roślin, zwierząt lub grzybów”. Korytarz ekologiczny pełni bardzo ważną funkcję w środowisku umożliwiając zachowanie łączności ekologicznej. Pozwala na migrację zwierząt i roślin oraz grzybów, co ułatwia przepływ genów, który jest kluczowy dla utrzymania różnorodności puli genowej. Korytarz ekologiczny należy zatem chronić przed zagospodarowaniem, które mogłoby przeszkodzić w swobodnym przemieszczaniu się gatunków, w tym należy ograniczać inwestycje o charakterze uciążliwym.

Obszar Natura 2000 „Ostoja Rogalińska” obejmuje obszar 217,63 km². Również charakteryzuje się występowaniem krajobrazu polodowcowego i rzeźbą terenu bardzo zróżnicowaną, oraz 12 jeziorami. Większość obszaru stanowią drzewostany sosnowe z dodatkiem świerku, grabu, lipy, dębu i brzozy. Zlokalizowane są liczne starorzecza, łąki i bagna, lasy łąkowe. Na tym terenie rośnie ponad 1000 dębów o obwodach 2-9,5 m.

Obszar Natura 2000 „Ostoja Wielkopolska” obejmuje obszar 84,27 km². Charakteryzuje się występowaniem falistych i pagórkowatych terenów na lewym brzegu Warty oraz krajobrazem polodowcowym: fragmenty łąk, wydmy, rynny, głazy narzutowe, 12 jezior polodowcowych (jedno dystroficzne, pozostałe eutroficzne). Większość obszaru stanowią lasy, choć zlokalizowane są też łąki

trzęślicowe i pełnikowe. Ostoję Wielkopolską cechuje duża różnorodność biologiczna. Występuje tu 17 rodzajów siedlisk przyrodniczych z Załącznika I Dyrektywy Rady 92/43/EWG i 20 gatunków roślin i zwierząt z Załącznika II tej Dyrektywy. Rośnie tam ponad 50 gatunków roślin prawnie chronionych i ok. 180 gatunków znajdujących się na regionalnej czerwonej liście roślin zagrożonych, oraz 1100 gatunków roślin naczyniowych, 200 gatunków mchów, 150 gatunków porostów, 364 gatunki grzybów wyższych.

Powierzchnia obszaru chronionego krajobrazu „Dolina rzeki Wirynki” wynosi 2,20 km². Obejmuje dolinę rzeki Wirynka i jej cenne walory krajobrazowo-przyrodnicze. Teren ten cechuje duża mozaikowatość zbiorowisk oraz różnorodność roślinności.

Przez teren obszaru analizowanego przebiega lokalny korytarz ekologiczny „Konarzewo-Rosnowko-Komorniki”.

Z uwagi na bliskie sąsiedztwo obszarów chronionych, należy podejmować takie działania, które nie będą negatywnie na nie wpływać. Ustalenie projektu planu nie będą miały wpływu na sąsiadujące ww. tereny chronione.

5. CELE OCHRONY ŚRODOWISKA USTANOWIONE NA SZCZEBLU MIĘDZYNARODOWYM, WSPÓLNOTOWYM I KRAJOWYM ISTOTNE Z PUNKTU WIDZENIA PROJEKTOWANEGO DOKUMENTU, ORAZ SPOSOBY, W JAKICH TE CELE I INNE PROBLEMY ŚRODOWISKA ZOSTAŁY UWZGLĘDNIONE PODCZAS OPRACOWYWANIA DOKUMENTU

Projekt planu jest zgodny z zasadami i celami ochrony środowiska ustanowionymi na szczeblu międzynarodowym, wspólnotowym i krajowym.

Szczebel międzynarodowy

Do ważnych dokumentów traktujących o ochronie środowiska o randze międzynarodowej, istotnymi z punktu widzenia projektu planu, są konwencje międzynarodowe:

- Konwencja o Różnorodności Biologicznej sporządzona w Rio de Janeiro w dnia 5 czerwca 1992 roku (Dz.U. 2002 Nr 184 poz. 1532) w czasie tzw. Szczytu Ziemi. Art. 1 Konwencji wymienia cele dokumentu, do których należą m.in. ochrona różnorodności biologicznej oraz zrównoważone użytkowanie jej elementów. W art. 6 Konwencji wskazano, że strona ratyfikująca: „opracowuje krajowe strategie, plany lub programy dotyczące ochrony i zrównoważonego użytkowania różnorodności biologicznej bądź dostosowuje w tym celu istniejące strategie, plany lub programy, które odzwierciedlają, inter alia, działania przewidziane w niniejszej konwencji, właściwe dla danej Umawiającej się Strony”. Art. 14. wskazuje, że każda ze stron ratyfikujących konwencję: „wprowadza odpowiednie procedury wymagające wykonania oceny oddziaływania na środowisko proponowanych projektów, które mogą mieć istotne negatywne skutki dla różnorodności biologicznej, w celu uniknięcia lub zmniejszenia takich skutków, oraz tam, gdzie to jest właściwe, pozwala na udział społeczności w tych procedurach”. Ponadto w 2010 r. zostały przyjęte tzw. cele z Aichi, wśród których wymienia się m.in. zahamowanie utraty siedlisk naturalnych i ograniczenie zanieczyszczeń.
- Konwencja w sprawie transgranicznego zanieczyszczenia powietrza na dalekie odległości (Konwencja Genewska) sporządzona w Genewie dnia 13 listopada 1979 roku (Dz. U. z 1985 r., Nr 60, poz. 311). Jej celem jest ochrona człowieka i jego środowiska przed zanieczyszczeniami powietrza atmosferycznego i dążenie do ograniczenia i stopniowego zmniejszenia i zapobiegania zanieczyszczeniom powietrza, z uwzględnieniem transgranicznych zanieczyszczeń na dalekie odległości. Państwa ratyfikujące tę konwencję zobowiązane są do wymiany informacji, konsultacji, prowadzenia badań i monitoringu, co pozwoli na rozwój polityki i strategii służących do zwalczania emisji zanieczyszczeń powietrza.
- Ramowa Konwencja Narodów Zjednoczonych w sprawie zmian klimatu (Konwencja klimatyczna)

podpisana na tzw. Szczycie Ziemi w 1992 r. w Rio de Janeiro (Dz. U. z 1996 r., Nr 53, poz. 238). Celem tej konwencji jest zapobieganie kolejnym zmianom klimatu, głównie poprzez zachowanie stabilizacji gazów cieplarnianych, dlatego konwencja ta nakłada redukcję emisji gazów cieplarnianych do atmosfery by zahamować tempo globalnego ocieplenia się klimatu wywołanego czynnikami antropogenicznymi. Uzupełnieniem konwencji jest protokół z Kioto sporządzony w 1997 r.,

- Europejska Konwencja Krajobrazowa, sporządzona we Florencji dnia 20 października 2000 r. (Dz.U. 2006, poz. 98).

Zapisy projektu planu uwzględniają wymagania ochrony środowiska. Do zrównoważonego użytkowania elementów środowiska i ograniczania zanieczyszczeń przyczyniają się zapisy dotyczące gospodarki wodno-ściekowej, a także ustalony sposób zaopatrzenia w ciepło i energię elektryczną, w tym zapisy o wykorzystaniu odnawialnych źródeł energii. W projekcie planu w zakresie:

- odprowadzania ścieków komunalnych: „do sieci kanalizacji sanitarnej, tymczasowo do czasu realizacji sieci dopuszcza się wykorzystanie szczelnych zbiorników bezodpływowych”,
- odprowadzania wód opadowych i roztopowych: „zgodnie z przepisami odrębnymi”,
- zaopatrzenia w wodę przeznaczoną do spożycia przez ludzi, do celów przeciwpożarowych: „z sieci wodociągowej, tymczasowo do czasu realizacji sieci dopuszcza się zaopatrzenie w wodę z własnego ujęcia wody”,
- zaopatrzenia w energię elektryczną: „z sieci energetycznej” oraz „z odnawialnych źródeł energii realizowanych zgodnie z przepisami odrębnymi”,
- zaopatrzenia w ciepło: „zgodnie z przepisami odrębnymi, w tym: ze spalania paliwa gazowego, ciekłego lub stałego za pomocą urządzeń grzewczych o wysokiej sprawności cieplnej i niskiej emisji zanieczyszczeń, z odnawialnych źródeł energii realizowanych zgodnie z przepisami odrębnymi, w nowo budowanych budynkach zakazuje się stosowania pieców i trzonów kuchennych na paliwa stałe” przy czym, zaopatrzenie w paliwo gazowe zgodnie z ustaleniami planu możliwe jest wyłącznie „z sieci gazowej”.

Ponadto projekt planu, na potrzeby którego sporządza się niniejszą prognozę, położony jest na obszarze wiejskim. W projekcie planu wyznacza się teren zieleni urządzonej, na którym ustala się minimalną powierzchnię biologicznie czynną na poziomie 70% (§13 pkt 1 projektu planu) i zakaz sytuowania budynków i wiat (§13 pkt 2 projektu planu). Co więcej, nie przewiduje się realizacji przedsięwzięć, które mogłyby mieć niekorzystne oddziaływanie na migracje gatunków, np. linii elektroenergetycznych wysokiego napięcia czy terenów przemysłowych. W §5 pkt 3 lit. c projektu planu zakazuje się lokalizacji: „nowych, napowietrznych linii elektroenergetycznych”.

Szczebel wspólnotowy

Przystąpienie Polski do Unii Europejskiej spowodowało konieczność dostosowania prawa polskiego do prawa unijnego. Wspólnoty Europejskie ochronę środowiska z Traktatem z Maastricht włączyły do stałych zadań, dla których określone zostały cele działań zapobiegawczych i regulujących. Prawo Unii Europejskiej obejmuje kilkaset aktów prawnych, w tym m.in. dyrektywy, rozporządzenia regulujące ochronę środowiska. Najważniejszymi dokumentami na tym szczeblu są m.in.:

- dyrektywa Rady 2009/147/WE z dnia 30 listopada 2009 r. w sprawie ochrony dzikiego ptactwa, tzw. dyrektywa ptasia oraz dyrektywa Rady 92/43/EWG z dnia 21 maja 1992 r. w sprawie ochrony siedlisk przyrodniczych oraz dzikiej fauny i flory, tzw. dyrektywa siedliskowa – ważne z punktu widzenia projektowanego dokumentu ze względu na występowanie w sąsiedztwie obszarów Natura 2000: Obszary Specjalnej Ochrony „Ostoja Rogalińska” PLB300017 i Obszar mający znaczenie dla Wspólnoty „Ostoja Wielkopolska” PLH300010,

- dyrektywa 2000/60/WE Parlamentu Europejskiego i Rady z dnia 23 października 2000 r. ustanawiająca ramy wspólnotowego działania w dziedzinie polityki wodnej i dyrektywa 2006/118/WE Parlamentu Europejskiego i Rady z dnia 12 grudnia 2006 r. w sprawie ochrony wód podziemnych przed zanieczyszczeniem i pogorszeniem ich stanu. Celem pierwszej z nich jest ustalenie ram ochrony śródlądowych wód powierzchniowych, wód przejściowych, wód przybrzeżnych i wód podziemnych. Druga jest uzupełnieniem pierwszej i ustanawia szczególne środki w celu zapobiegania i ochrony przed zanieczyszczeniami wód podziemnych, o których mowa w art. 17 ust 1 i 2 dyrektywy 2000/60/WE – ważna z punktu widzenia projektowanego dokumentu ze względu na przepływający w sąsiedztwie ciek wodny.

Innymi dokumentami o randze wspólnotowej, które formułują cele ochrony środowiska są Dyrektywa Rady z dnia 21 maja 1991 r. dotycząca oczyszczania ścieków komunalnych (91/271/EWG), która nakłada na kraje UE wymóg wyposażenia aglomeracji w systemy zbierania ścieków komunalnych (cel ten realizowany jest w projekcie planu poprzez nakaz odprowadzania ścieków komunalnych do sieci kanalizacji sanitarnej, jedynie tymczasowo do czasu realizacji sieci dopuszcza się wykorzystanie szczelnych zbiorników bezodpływowych) oraz Dyrektywa Parlamentu Europejskiego i Rady 2008/50/WE z dnia 21 maja 2008 r. w sprawie jakości powietrza i czystsze powietrze dla Europy (Dz. Urz. UE L 152 z 11.06.2008), która ustanawia cele jakości powietrza, której celem jest m.in. zachowanie jakości powietrza na obszarach o dobrej jakości i poprawę w pozostałych obszarach (cel realizowany jest w projekcie planu poprzez następujące ustalenie dla wytwarzania ciepła: zgodnie z przepisami odrębnymi, w tym: ze spalania paliwa gazowego, ciekłego lub stałego za pomocą urządzeń grzewczych o wysokiej sprawności cieplnej i niskiej emisji zanieczyszczeń; z odnawialnych źródeł energii realizowanych zgodnie z przepisami odrębnymi; w nowo wybudowanych budynkach zakazuje się stosowania pieców i trzonów kuchennych na paliwa stałe).

Szczebel krajowy, regionalny i lokalny

Cele ustanowione w dokumentach krajowych, regionalnych i lokalnych są zgodne z celami określonymi w dokumentach, wymienionych wyżej, ustanowionych na szczeblu międzynarodowym i wspólnotowym. Istotnymi dla projektu planu dokumentami krajowymi, regionalnymi i lokalnymi są:

- Plan zagospodarowania wodami dorzecza Odry,
- Strategiczny plan adaptacji dla sektorów i obszarów wrażliwych na zmiany klimatu do roku 2020 z perspektywą do roku 2030 (SPA2020),
- Program ochrony środowiska województwa wielkopolskiego do roku 2030,
- Program ochrony środowiska dla Powiatu Poznańskiego na lata 2021-2025,
- Program Ochrony Środowiska dla Gminy Komorniki na lata 2021-2024 z perspektywą na lata 2025-2028, Poznań 2021.

Plan zagospodarowania wodami dorzecza Odry stanowi podstawowy dokument planistyczny w zakresie gospodarowania wodami. Celem środowiskowym wyznaczonym dla jednolitych części wód powierzchniowych (JCWP) rzecznych w zakresie stanu chemicznego jest dobry stan chemiczny, a w zakresie elementów hydromorfologicznych jest dobry stan tych elementów, czyli II klasa. Jeśli JCWP osiągną bardzo dobry stan ekologiczny, celem środowiskowym jest utrzymanie oceny na poziomie I klasy.

Zgodnie z art. 56, 57 i 59 ustawy z dnia 20 lipca 2017 r. Prawo wodne:

„Art. 56. Celem środowiskowym dla jednolitych części wód powierzchniowych niewyznaczonych jako sztuczne lub silnie zmienione jest ochrona oraz poprawa ich stanu ekologicznego i stanu chemicznego, tak aby osiągnąć co najmniej dobry stan ekologiczny i dobry stan chemiczny wód powierzchniowych, a także zapobieganie pogorszeniu ich stanu ekologicznego i stanu chemicznego.

Art. 57. Celem środowiskowym dla sztucznych i silnie zmienionych jednolitych części wód powierzchniowych jest ochrona tych wód oraz poprawa ich potencjału ekologicznego i stanu chemicznego,

tak aby osiągnąć co najmniej dobry potencjał ekologiczny i dobry stan chemiczny wód powierzchniowych, a także zapobieganie pogorszeniu ich potencjału ekologicznego oraz stanu chemicznego. (...)

Art. 59. Celem środowiskowym dla jednolitych części wód podziemnych jest:

- a) zapobieganie lub ograniczanie wprowadzania do nich zanieczyszczeń;
- b) zapobieganie pogorszeniu oraz poprawa ich stanu;
- c) ich ochrona i podejmowanie działań naprawczych, a także zapewnianie równowagi między poborem a zasilaniem tych wód, tak aby osiągnąć ich dobry stan.”

W rozdziale 2.4 zostały określone cele środowiskowe dla JCW znajdujących się na obszarze opracowania. Cele te zostały uwzględnione w projekcie planu poprzez zapisy dotyczące odprowadzania wód opadowych i roztopowych, co realizuje się w sposób zgodny z przepisami odrębnymi. Zasady odprowadzania wód opadowych i roztopowych określa m.in. ustawa z dnia 20 lipca 2017 roku Prawo wodne, a także czyli art. 28 pkt 2 Rozporządzenia Ministra Infrastruktury z dnia 12 kwietnia 2002 r. w sprawie warunków technicznych, jakim powinny odpowiadać budynki i ich usytuowanie: „W przypadku budynków niskich lub budynków, dla których nie ma możliwości przyłączenia do sieci kanalizacji deszczowej lub ogólnospławnej, dopuszcza się odprowadzenie wód opadowych na własny teren nieutwardzony, do dołów chłonnych lub do zbiorników retencyjnych”. Jak wskazano w § 8 pkt 1 ww. rozporządzenia, poprzez budynki niskie rozumie się budynki o wysokości „do 12 m włącznie nad poziomem terenu lub mieszkalne o wysokości do 4 kondygnacji nadziemnych włącznie”. Z powyższych zapisów wynika, że odprowadzenie wód opadowych na własny teren nieutwardzony, do dołów chłonnych lub do zbiorników retencyjnych będzie możliwe z terenów objętych opracowaniem, ponieważ jak dotąd nie mają one przyłączenia do sieci kanalizacji deszczowej ani ogólnospławnej. Ponadto w projekcie planu dla budynków mieszkalnych ustalono maksymalną wysokość do 9,5 m, dla budynków usługowych na terenach 1U i 2U ustalono maksymalną wysokość do 8,0 m i 9,5 m a dla budynków gospodarczo-garażowych, wiat i altan rekreacyjnych maksymalnie do 6,0 m. Podsumowując, zapisy projektu planu są zgodne z przepisami. W celu ograniczenia powierzchni utwardzonych, w projekcie planu ustala się minimalne powierzchnie biologicznie czynne.

Głównym celem „Strategicznego planu adaptacji dla sektorów i obszarów wrażliwych na zmiany klimatu do roku 2020 z perspektywą do roku 2030” jest zapewnienie zrównoważonego rozwoju oraz efektywnego funkcjonowania gospodarki i społeczeństwa w warunkach zmian klimatu. Celem ochrony środowiska zawartym w tym dokumencie jest zapewnienie bezpieczeństwa energetycznego i dobrego stanu środowiska. Realizacja tego celu w projekcie planu następuje poprzez opisane powyżej zapisy dotyczące odprowadzania wód opadowych i roztopowych zgodnie z przepisami oraz możliwość wykorzystania odnawialnych źródeł energii. Również planowanie przestrzenne, a więc uchwalenie miejscowego planu zagospodarowania przestrzennego, zwiększa udział powierzchni objętej miejscowymi planami w ogólnej powierzchni kraju, co przyczynia się do realizacji omawianego celu ochrony środowiska.

W „Programie ochrony środowiska województwa wielkopolskiego do 2030” wyznaczono cele i kierunki ochrony środowiska na terenie województwa, dla takich obszarów interwencji jak:

- ochrona klimatu i jakości powietrza (celem jest osiągnięcie dobrej jakości powietrza atmosferycznego bez przekroczeń dopuszczalnych norm w strefach, adaptacja do zmian klimatu i ograniczenie emisji gazów cieplarnianych),
- zagrożenie hałasem (celem jest osiągnięcie dobrego stanu akustycznego bez przekroczeń dopuszczalnych norm poziomu hałasu i zmniejszenie liczby osób narażonych na ponadnormatywny hałas),
- pola elektromagnetyczne (celem jest utrzymanie poziomów pól elektromagnetycznych na poziomach nieprzekraczających wartości dopuszczalnych),
- gospodarowanie wodami (celem jest: zwiększenie retencji wodnej województwa, racjonalizacja i ograniczenie zużycia wody, przeciwdziałanie skutkom suszy oraz osiągnięcie lub utrzymanie co najmniej dobrego stanu wód),

- gospodarka wodno-ściekowa (celem jest poprawa jakości wody i wyrównanie dysproporcji pomiędzy stopniem zwodociągowania i skanalizowania na terenach wiejskich),
- zasoby geologiczne (celem jest ograniczenie presji wywieranej na środowisko podczas wydobywania kopaliny oraz rekultywacja terenów poeksploatacyjnych),
- gleby (celem jest ochrona gleb przed degradacją, utrzymanie dobrej jakości gleb oraz rekultywacja i rewitalizacja terenów zdegradowanych),
- gospodarka odpadami i zapobieganie powstawaniu odpadów (celem jest redukcja ilości wytwarzanych odpadów, w szczególności zmieszanych odpadów komunalnych, ograniczenie ilości odpadów komunalnych przekazywanych do składowania oraz ograniczenie nielegalnego obrotu odpadami),
- zasoby przyrodnicze (celem jest zwiększenie lesistości województwa i zachowanie dobrego stanu terenów leśnych oraz zachowanie różnorodności biologicznej),
- zagrożenie poważnymi awariami (celem jest brak incydentów o znamionach poważnych awarii).

Poza głównymi obszarami interwencji w strategii ochrony środowiska uwzględniono również zagadnienia horyzontalne tj. działania edukacyjne (celem jest świadome ekologiczne społeczeństwo) oraz monitoring środowiska (celem jest zapewnienie aktualnych i wiarygodnych informacji o stanie środowiska). Wyżej wymienione cele zostały uwzględniono w projekcie planu poprzez zapisy dotyczące zaopatrzenia w wodę, ciepło i energię elektryczną, zagospodarowania wód opadowych i roztopowych oraz odprowadzania ścieków.

Cele ochrony środowiska wyznaczone w „Programie ochrony środowiska dla Powiatu Poznańskiego na lata 2021-2025” oraz w „Programie Ochrony Środowiska dla gminy Komorniki na lata 2021-2024 z perspektywą na lata 2025-2028” określono w rozdziale 1.5.

Projekt planu uwzględnia cele zawarte w wyżej wymienionych dokumentach wyznaczone w zakresie ochrony klimatu i jakości środowiska, zagrożenia hałasem, pól elektromagnetycznych, gospodarowania wodami, gospodarki wodno-ściekowej, gleb i zasobów przyrodniczych. Cele te w projekcie planu uwzględnione zostały poprzez zapisy dotyczące m.in.:

- gromadzenia i dalszego zagospodarowania odpadów zgodnie z regulaminem utrzymania czystości i porządku na terenie gminy oraz przepisami odrębnymi,
- dopuszczenie zagospodarowania mas ziemnych powstałych podczas prowadzenia robót budowlanych na działce budowlanej lub ich wywóz zgodnie z przepisami odrębnymi,
- zakaz realizacji przedsięwzięć mogących zawsze znacząco lub potencjalnie znacząco oddziaływać na środowisko, za wyjątkiem inwestycji celu publicznego,
- nakazu zachowania dopuszczalnych poziomów hałasu w środowisku,
- nakazu ochrony powierzchni ziemi, powietrza i wód zgodnie z przepisami odrębnymi
- nakaz zastosowania rozwiązań technicznych, technologicznych i organizacyjnych, które ograniczą negatywny wpływ na środowisko, w tym na nieruchomości sąsiednie przy realizacji przedsięwzięć ustalonych planem,
- odprowadzania wód opadowych i roztopowych,
- zaopatrzenia w energię elektryczną,
- dopuszczenia zaopatrzenia w energię elektryczną i ciepło z wykorzystywania urządzeń wytwarzających energię z odnawialnych źródeł energii.

6. PRZEWIDYWANE ODDZIAŁYWANIA NA ŚRODOWISKO

6.1 Oddziaływanie na powierzchnię ziemi i glebę

Grunty objęte analizą są w dużej mierze użytkowane rolniczo, jedynie na jednej działce terenu analizowanego usytuowany jest budynek mieszkalny jednorodzinny. W bezpośrednim sąsiedztwie

omawianego terenu występuje zabudowa mieszkaniowa. W związku z powyższym gleby częściowo uległy już przekształceniom antropogenicznym. Kontynuacja prac budowlanych na tym terenie spowoduje dalsze przekształcenia gleby. Działania mechaniczne spowodują zmianę ułożenia warstw podłoża, zmianę składu chemicznego gruntów oraz ich właściwości fizycznych. W wyniku tego powstaną nowe grunty, składające się z przemieszanych składników mineralnych rodzimych i sztucznych, zaliczane do gruntów nasypowych. W wyniku realizacji zabudowań oraz utwardzania terenu, zmniejszeniu ulegnie powierzchnia biologicznie czynna. Nastąpi również trwałe przekształcenie struktury gruntu do głębokości wykonania wykopów pod budynki i infrastrukturę techniczną. W wyniku realizacji kondygnacji podziemnej nastąpi również oddziaływanie na środowisko gruntowe. Będzie to oddziaływanie negatywne, a związane będzie m.in. ze zmianami w powierzchni ziemi, które powstaną w wyniku prac ziemnych związanych z wykonaniem wykopów oraz budową fundamentów budynków. Wykonanie fundamentów i wykopów na cele realizacji kondygnacji podziemnej będzie wiązać się z umieszczeniem w glebie elementów konstrukcji budowlanych i materiałów budowlanych.

Podczas realizacji postanowień projektu planu mogą wystąpić zanieczyszczenia gleb. Są one związane z nieodpowiednim gromadzeniem odpadów.

Projekt planu dopuszcza dwa sposoby zagospodarowania mas ziemnych powstałych podczas robót budowlanych. Jednym z nich jest zagospodarowanie ich na działce budowlanej, natomiast drugim ze sposobów jest ich wywóz m. in. zgodnie z przepisami ustawy z dnia 14 grudnia 2012 r. o odpadach.

W projekcie planu ustalono „*nakaz ochrony powierzchni ziemi, powietrza i wód zgodnie z przepisami odrębnymi*”. Przepisami odrębnymi w zakresie ochrony powierzchni ziemi, powietrza i wód jest ustawa z dnia 27 kwietnia 2001 r. Prawo ochrony środowiska.

6.2 Oddziaływanie na wody powierzchniowe i podziemne

Po wschodniej stronie obszaru analizowanego, w większości poza granicami omawianego terenu, przepływa ciek wodny, z kolei w odległości ok. 1 km przepływa rzeka Wirynka. Nie występują obszary zagrożenia powodziowego.

Na kształtowanie się zasobów wodnych, powierzchniowych i podziemnych, na terenie powiatu poznańskiego jak i gminy Komorniki mają uwarunkowania przyrodnicze. Obszar gminy charakteryzuje się niską roczną sumą opadów (około 500 mm) i wzrostem temperatury, co powoduje zwiększenie się ewapotranspiracji, co z kolei powoduje występowanie zjawiska suszy. W związku z opisanymi warunkami zasobność wodna cieków wodnych na terenie gminy jest niska.

Ze względu na położenie w granicach miejscowości, w sąsiedztwie istniejącej zabudowy oraz zabudowy istniejącej na badanym obszarze, teren ten ulega zmianom antropogenicznym. W wyniku ustaleń projektu planu będą postępować dalsze zmiany antropogeniczne, powstaną m.in. nowe powierzchnie utwardzone i zabudowane. Nowe powierzchnie zabudowane i utwardzone, a więc nieprzepuszczalne oznaczają przyspieszony odpływ wód z obszaru analizy oraz obniżenie ewapotranspiracji. Aby ograniczyć negatywne oddziaływanie, zapisy projektu planu zachowują minimalne warunki gospodarki wodnej obszarów zurbanizowanych, wynikające z przepisów odrębnych, w tym obowiązek zachowania minimalnej powierzchni biologicznie czynnej.

W przypadku prowadzenia robót dla nowego zagospodarowania, zagrożenie może pojawić się na etapie prowadzenia prac ziemno-budowlanych. W trakcie pracy sprzętu budowlanego istnieje ryzyko występowania wycieków różnych płynów eksploatacyjnych. Potencjalnym zagrożeniem dla jakości wód są paliwa i materiały poeksploatacyjne, które w kontakcie z wodą mogą powodować lokalne pogorszenie jej stanu. W celu ograniczenia niekorzystnego wpływu na wody zaleca się składowanie niezbędnych materiałów i maszyn do budowy, w odległości od wód zapewniającej ich ochronę. Należy zabezpieczyć grunt, stanowiący zaplecze budowy, przed ewentualnymi wyciekami z maszyn, ponieważ mogą one spowodować zanieczyszczenie wód

i gleby. Prace należy wykonywać poza sezonem wegetacyjnym roślin i sezonem rozrodczym zwierząt.

W projekcie miejscowego planu uwzględniono możliwość realizacji jednej kondygnacji podziemnej. Realizacja kondygnacji podziemnej spowoduje naruszenie warunków gruntowych wód podziemnych, jednakże nie przyczyni się to do znaczących przekształceń, które mogłyby powodować zagrożenie dla środowiska. Warunki hydrogeologiczne wskazują na prawdopodobne wystąpienie sytuacji, że zwierciadło wód gruntowych znajdzie się na poziomie posadowienia kondygnacji podziemnej. Na analizowanym terenie wody podziemne pierwszego poziomu występują na głębokości 1 - 2 m. W związku z tym, na etapie realizacji tych kondygnacji mogą występować tymczasowe zmiany stosunków wodnych. Jednakże po zakończeniu etapu budowy stosunki te powinny wrócić do stanu z przed prac budowlanych. W celu zmniejszenia ingerencji w środowisko gruntowo-wodne w przypadku realizacji kondygnacji podziemnych zaleca się wykonanie dokumentacji geologiczno-inżynierskiej z elementami badań hydrogeologicznych, a na etapie budowy zaleca się stosowanie technologii, które nie wymagają stosowania odwodnień (np. technologia ścian szczelinowych). W celu uniknięcia negatywnego wpływu na jakość wód podziemnych i gruntów, w trakcie prac budowlanych zaleca się stosowanie maszyn, pojazdów i urządzeń w dobrym stanie technicznym oraz stały nadzór nad prowadzonymi pracami budowlanymi. Nie stwierdza się znaczącego negatywnego oddziaływania realizacji kondygnacji podziemnej na środowisko gruntowo-wodne, dlatego w projekcie planu pozostawiono dopuszczenie jej realizacji.

Projekt miejscowego planu zakłada, że zaopatrzenie w wodę przeznaczoną do spożycia przez ludzi oraz do celów przeciwpożarowych odbywać się będzie z sieci wodociągowej, jedynie tymczasowo do czasu realizacji sieci dopuszcza się zaopatrzenie w wodę z własnego ujęcia wody.

Realizacja indywidualnych ujęć wód podziemnych, biorąc pod uwagę zapewnienie racjonalizacji zaopatrzenia ludności oraz sektorów gospodarczych w wodę z zasobów podziemnych oraz otoczenia i ich ochroną przed ilościową degradacją, powinna być możliwa tylko i wyłącznie w przypadku braku sieci wodociągowej, niewystarczającej przepustowości sieci wodociągowej, niewystarczających zasobów eksploatacyjnych ujęcia komunalnego oraz braku warunków przyłączenia sieci wodociągowej.

Indywidualne ujęcia wody mogą negatywnie wpływać na zmianę stosunków wodnych m.in. poprzez pobór dużej ilości wody, co prowadzić może do obniżenia jej lustra i pomniejszenia zasobów wodnych na danym terenie. Ponadto poprzez nieprawidłową eksploatację indywidualnych ujęć do wód podziemnych mogą przedostawać się zanieczyszczenia. W związku z tym, w celu ochrony wód podziemnych, indywidualne ujęcia wody powinny być zabezpieczone przed wpływami zanieczyszczeń z zewnątrz. Powierzchnia terenu wokół ujęcia powinna zostać wyprofilowana w sposób umożliwiający odpływ wód opadowych. W bezpośrednim sąsiedztwie ujęcia nie należy składować ewentualnych źródeł zanieczyszczeń. Poza tym duża eksploatacja ujęcia może powodować zwiększenie przepływu wód podziemnych w warstwie wodonośnej, co może skutkować nagłym uruchomieniem ewentualnych procesów migracji zanieczyszczeń z warstw sąsiednich. W związku z tym należy prowadzić racjonalną, zgodną z przepisami prawa eksploatację ujęcia. Przy zachowaniu powyższych zaleceń indywidualne ujęcia nie powinny w znaczącym stopniu wpływać na zasoby jakościowe i ilościowe wód podziemnych.

Poznański Związek Spółek Wodnych na etapie przystąpienia do sporządzenia miejscowego planu złożył wniosek, w którym poinformował, że na terenie objętym opracowaniem występuje systematyczna sieć drenarska. Urządzenia te regulują i gwarantują zachowanie prawidłowych stosunków wodnych na terenach objętych planem i na terenach przyległych. W związku z tym, w celu ochrony istniejących stosunków wodnych na terenie opracowania i terenach przyległych, w projekcie planu ustalono: „*zachowanie systemu melioracyjnego, a w przypadku konieczności jego naruszenia obowiązek zapewnienia rozwiązań zastępczych*”. Do rozwiązań zastępczych można zaliczyć przełożenie, przebudowę lub naprawę uszkodzeń powstałych w wyniku realizacji ustaleń projektu planu. Sposób przebudowy urządzeń melioracyjnych, na terenie objętym opracowaniem, jak również terenów przyległych, gwarantować ma zachowanie dotychczasowych stosunków wodnych, a w szczególności ich nie pogorszenie.

Ustalenia projektu planu będą miały wpływ na środowisko gruntowo-wodne. Realizacja ustaleń planu spowoduje budowę nowych budynków (m.in. mieszkalnych, usługowych), co spowoduje zwiększenie powierzchni zabudowanych i utwardzonych, a to z kolei przyczyni się do zaburzenia cyklu hydrologicznego. W wyniku ustaleń planu skuteczność i wydajność istniejących systemów melioracyjnych może ulec zmianie, jednakże w ustaleniach planu zawarto zapis, iż odprowadzanie wód opadowych i roztopowych odbywać ma się zgodnie z przepisami, co pozwoli na racjonalne gospodarowanie wodami i zapewnienie skuteczności oraz wydajności systemów melioracyjnych.

Rurociągi drenarskie wraz z upływem lat mogą zacząć działać wadliwie. Rury będą zmniejszać swoją średnicę i stawać się zamulone. Ponadto w miejscach połączeń poszczególnych rur osypywać może się ziemia, która będzie tworzyć barierę wewnątrz rur uniemożliwiającą swobodny przepływ wody. W wyniku powyższego może nastąpić zbieranie się wody na powierzchni ziemi i niewielki (lub brak) odpływ wody. Co w przypadku występowania nawalnych deszczy może skutkować lokalnymi podtopieniami. Zatem aby uniknąć takich sytuacji koniecznym będzie zadbanie o sprawność rurociągów i przeczyszczanie rur na całej ich długości, tak aby przepływ wody nadal był możliwy.

W zakresie gromadzenia ścieków komunalnych, projekt planu przewiduje odprowadzanie nieczystości komunalnych do sieci kanalizacyjnej sanitarnej, jedynie tymczasowo do czasu realizacji sieci dopuszcza się wykorzystanie szczelnych zbiorników bezodpływowych. Odprowadzanie ścieków do zbiorników bezodpływowych może wpływać na zanieczyszczenia wód powierzchniowych i podziemnych m.in. poprzez ich nieszczelność. Aby zminimalizować ryzyko nieszczelności zbiorników zaleca się na etapie realizacji zwrócić uwagę na jakość materiałów z jakich wykonany został zbiornik, a także zadbać o odpowiednie posadowienie, m.in. wypoziomowanie. Z kolei w przypadku nieszczelności zbiorników już istniejących zaleca się rozwiązania, które poprawią jego uszczelnienie. Przykładowym rozwiązaniem może być naniesienie powłoki wodoszczelnej. Na terenie objętym analizą istnieje jeden budynek mieszkalny jednorodzinny, który posiada przyłączenie do sieci kanalizacji sanitarnej. Zatem na danym terenie nie wystąpią problemy z nieszczelnością istniejących zbiorników bezodpływowych. W związku z tym, że korzystanie z bezodpływowych zbiorników jest ustaleniem tymczasowym – tylko do czasu realizacji sieci kanalizacyjnej – można stwierdzić, że korzystanie z tych zbiorników nie powinno w perspektywie długoterminowej w znacznym stopniu wpływać na zanieczyszczenie wód podziemnych. Jednakże w perspektywie krótkoterminowej, tj. w czasie korzystania z bezodpływowych zbiorników, może nastąpić negatywne oddziaływanie na wody podziemne w przypadku nieszczelności tych zbiorników. Budowa geologiczna podłoża składająca się z utworów średnio przepuszczalnych nie zabezpiecza w pełni środowiska gruntowo-wodnego. Kontrola przy budowie aby użyć zbiorników z odpowiednim atestem oraz monitoring wywozu nieczystości, będzie zapobiegać, ale i ograniczać ewentualne oddziaływania na wody, mogące być rezultatem realizacji i eksploatacji zbiorników bezodpływowych.

Na stan czystości wód powierzchniowych i podziemnych ma wpływ presja antropogeniczna, czyli czynniki związane z każdą formą pośredniego lub bezpośredniego wpływu człowieka na środowisko m.in. nieprawidłowe pozbywanie się ścieków przez właścicieli nieruchomości posiadających nieszczelne zbiorniki bezodpływowe oraz przydomowe oczyszczalnie ścieków. Niewłaściwa eksploatacja tego rodzaju urządzeń i instalacji prowadzi do emisji zanieczyszczeń gruntu i wód. W celu poprawy stanu środowiska wodnego działania powinny się koncentrować na dalszej kontroli częstotliwości opróżniania zbiorników bezodpływowych oraz egzekucji obowiązku przyłączania nieruchomości do istniejącej sieci kanalizacji sanitarnej. Dodatkowo – kontynuowanie budowy kanalizacji sanitarnej wraz z przyłączami w celu zwiększenia dostępności mieszkańców do kanalizacji sanitarnej. Priorytetowe są działania na rzecz dalszego

skanalizowania gminy oraz podejmowanie działań mających na celu przyłączenie do istniejącej sieci kanalizacyjnej nieruchomości, których właściciele dotychczas nie wywiązali się z tego obowiązku¹.

Zagospodarowanie wód opadowych i roztopowych będzie następować zgodnie z przepisami odrębnymi, co sprzyjać będzie realizacji rozmaitych sposobów zagospodarowania wód opadowych i roztopowych, w tym nowoczesnych rozwiązań. Zatem, możliwe jest odprowadzenie do sieci kanalizacji deszczowej, natomiast w przypadku braku możliwości przyłączenia do sieci kanalizacji deszczowej, w sposób zgodny z przepisami odrębnymi, czyli art. 28 pkt 2 Rozporządzenia Ministra Infrastruktury z dnia 12 kwietnia 2002 r. w sprawie warunków technicznych, jakim powinny odpowiadać budynki i ich usytuowanie: „*W przypadku budynków niskich lub budynków, dla których nie ma możliwości przyłączenia do sieci kanalizacji deszczowej lub ogólnospławnej, dopuszcza się odprowadzenie wód opadowych na własny teren nieutwardzony, do dołów chłonnych lub do zbiorników retencyjnych*”. Omawiany obszar na ten moment nie posiada możliwości podłączenia do sieci kanalizacji deszczowej.

Obecnie kierunkiem, w jakim podążają współczesne obszary zurbanizowane jest odzyskiwanie przestrzeni miast dla wody i zieleni. Miasto ma stać się tzw. sponge city – miastem gąbką. Koncepcja ta polega na tym, że miasto ma działać jak gąbka – pochłaniać wodę. Zatrzymana woda powinna zostać oczyszczona i wykorzystana. Wody opadowe mogą być wykorzystywane np. jako woda do podlewania zieleni. Sposobami na zagospodarowanie są zbiorniki retencyjne i zielone dachy. Innymi rozwiązaniami są np. ogrody deszczowe i place wodne.

Rozwiązania te sprawiają, że wody opadowe i roztopowe są zatrzymywane na terenie, a dzięki spływowi przez trawy, są naturalnie oczyszczane na miejscu, a tempo ich spływu do odbiornika zostaje spowolnione. Ustalony zapis sprawia również, że zapisy projektu planu w zakresie zagospodarowania wód opadowych i roztopowych będą ciągle aktualne, a sam plan miejscowy nie będzie wymagał zmian w tym zakresie.

Przyjęte rozwiązania wodami opadowymi w przypadku zagospodarowania na terenie inwestycji będą sprzyjać ich zatrzymywaniu i podnoszeniu się poziomu wód gruntowych, zwłaszcza w porach roku o dużym opadzie. Jako że plan dopuszcza rozwiązania mające na celu zatrzymanie wody na terenie i jej wykorzystanie w okresach suszy to w skali roku hydrologicznego, bilans ilościowy pozostanie na tym samym poziomie, ewentualnie z nadwyżką, co przy obniżaniu się poziomu wód gruntowych może być rozwiązaniem korzystnym.

Natomiast odprowadzenie wód opadowych do kanalizacji może wpłynąć ujemnie na zasoby ilościowe wód opadowych i roztopowych. Brak retencji wód co przy obniżaniu się poziomu wód gruntowych nie jest rozwiązaniem korzystnym. Dla sytuacji ekstremalnych przy deszczach nawalnych, wskazane rozwiązanie gospodarki wodnej ocenia się jako prawidłowe, aby zapewnić bezpieczeństwo użytkownikom terenu i środowisku (ochrona przed nadmiernymi spływami powierzchniowymi, wymywanie i obsuwanie się skarp). Przyjęte ustalenie pozwala na działania dwojakiego rodzaju, dlatego ocenia się je jako korzystne dla środowiska.

Przeznaczenie terenu zawarte w projekcie planu nie będzie mieć wpływu na jednolite części wód, nie wpłynie także na ryzyko nieosiągnięcia celów środowiskowych. Zapisy w projekcie planu dotyczące gospodarki wodno-ściekowej mają na celu ochronę środowiska, dzięki wykorzystaniu sieci wodociągowej i kanalizacyjnej. Ochronie wód powierzchniowych sprzyjać będzie odprowadzanie wód opadowych i roztopowych zgodnie z przepisami odrębnymi. Obowiązek utrzymania minimalnej powierzchni biologicznie czynnej także przyczyni się do ochrony wód.

W projekcie planu ustalono „*nakaz ochrony powierzchni ziemi, powietrza i wód zgodnie z przepisami odrębnymi*”. Przepisami odrębnymi w zakresie ochrony powierzchni ziemi, powietrza i wód jest ustawa z dnia 27 kwietnia 2001 r. Prawo ochrony środowiska.

¹ Program Ochrony Środowiska dla Gminy Jarocin na lata 2018-2021 z perspektywą do roku 2025

6.3 Oddziaływanie na florę i faunę oraz różnorodność biologiczną

Zgodnie z konwencją o różnorodności biologicznej sporządzonej w Rio de Janeiro w dniu 5 czerwca 1992 r., różnorodność biologiczna to „różnicowanie wszystkich żywych organizmów pochodzących (...) z ekosystemów lądowych, morskich i innych wodnych ekosystemów oraz zespołów ekologicznych, których są one częścią. Dotyczy to różnorodności w obrębie gatunku, pomiędzy gatunkami oraz ekosystemami”.

Projekt planu obejmuje swoim zasięgiem w dużej mierze teren użytkowany rolniczo o ujednoczonej i uproszczonej strukturze gatunkowej roślin.

Realizacja nowych inwestycji, w krótkoterminowej perspektywie, głównie na etapie budowy, będzie mieć wpływ na faunę. Hałas spowodowany pracą sprzętu budowlanego wypłoszy niektóre zwierzęta. Naruszenie pokrywy glebowej spowoduje zmiany siedlisk. Oddziaływanie to na terenach MN, MN/U i U powinno jednak zakończyć się wraz z zakończeniem budowy. Obecnie migracja gatunków na obszarze analizy nie jest utrudniona. Teren opracowania stanowi głównie teren otwarty – pola uprawne. Jediną barierą terenową jest droga powiatowa.

Nowy teren zieleni urządzonej wytworzy nowe siedliska i schronienia dla zwierząt. W ramach zagospodarowania tego terenu należy stosować rośliny rodzime. Spośród krzew mogą to być: berberys pospolity, leszczyna pospolita, porzeczką czerwoną, różą dziką, trzmielina brodawkowata. Wśród drzew można wymienić: dąb szypułkowy, czereśnia ptasia, głóg jednoszyjkowy, jabłoń dzika, jarząb mączny, jesion wyniosły, klon pospolity, modrzew europejski, wierzba biała, wiąz szypułkowy. Można sadzić również pnącza np. chmiel zwyczajny. Wprowadzanie do środowiska przyrodniczego gatunków obcych, takich jak: barszcz Sosnowskiego, rdestowiec japoński, tojeść amerykańska, moczarka delikatna, jest zakazane. Rodzimej bioróżnorodności zagrożić mogą gatunki inwazyjne drzew takie jak: jesion pensylwański, dąb czerwony, orzech włoski, robinia akacjowa, czeremcha amerykańska oraz krzewów: winobluszcz zaroślowy, powojnik pnący, dereń rozłogowy.

Projekt planu przewiduje realizację minimalnej powierzchni biologicznie czynnej. Nowe nasadzenia drzew i krzewów stworzą nowe siedliska i schronienia dla zwierząt. Należy stosować rośliny rodzime. Wśród krzewów można wymienić np.: berberys pospolity, leszczyna pospolita, porzeczką czerwoną, różą dziką, trzmielina brodawkowata. Spośród drzew mogą to być: dąb szypułkowy, czereśnia ptasia, głóg jednoszyjkowy, jabłoń dzika, jarząb mączny, jesion wyniosły, klon pospolity, modrzew europejski, wierzba biała, wiąz szypułkowy. Można sadzić również pnącza np. chmiel zwyczajny. Wprowadzanie do środowiska przyrodniczego gatunków obcych, takich jak: barszcz Sosnowskiego, rdestowiec japoński, tojeść amerykańska, moczarka delikatna, jest zakazane, o czym mowa wyżej. Rodzimej bioróżnorodności zagrożić mogą gatunki inwazyjne drzew takie jak: jesion pensylwański, dąb czerwony, orzech włoski, robinia akacjowa, czeremcha amerykańska oraz krzewów: winobluszcz zaroślowy, powojnik pnący, dereń rozłogowy.

Realizacja zapisów zawartych w projekcie miejscowego planu zagospodarowania przestrzennego spowoduje przekształcenie powierzchni biologicznie czynnych pod inwestycje związane z zabudową mieszkaniową lub usługową. Ustalenia projektu planu wprowadzają zmiany w przeznaczeniu z terenów rolnych na tereny zabudowane (mieszkaniowe i usługowe). W wyniku ustaleń projektu planu wystąpi negatywny wpływ na migrację gatunków na analizowanym terenie, ponieważ budowa nowych budynków oraz ich grodzenie będą tworzyć barierę terenową. Na przedmiotowym terenie brak jest stanowisk roślin i zwierząt szczególnie cennych, z tego względu powstałe oddziaływania nie powinny być szczególnie uciążliwe dla środowiska. Ponadto obszar objęty projektem planu oraz jego sąsiedztwo stanowi powierzchnię przekształconą antropogenicznie.

Podsumowując, przewiduje się, że uchwalenie projektu planu będzie mieć wpływ na różnorodność biologiczną, faunę oraz florę, ze względu na to, że zwiększy się powierzchnia zabudowy, przez co zmniejszy powierzchnia dla migracji i bytowania flory i fauny. Jednocześnie ocenia się że realizacja ustaleń projektu planu nie wpłynie na rośliny, zwierzęta i grzyby, w tym na gatunki chronione, na różnorodność biologiczną

parku podworskiego i jego otoczenia.

Rozwiązaniem mającym na celu zapobieganie, ograniczanie lub kompensację przyrodniczą negatywnych oddziaływań, mogących być rezultatem realizacji ustaleń projektu planu jest wyznaczenie na etapie planu miejscowego powierzchni biologicznie czynnych i wyznaczenie terenu zieleni urządzonej. Wykształcenie terenu zieleni w sąsiedztwie będzie zabiegiem korzystnym, tym bardziej że plan ogranicza zagospodarowanie na tym terenie wprowadzając zakaz budowy budynków i wiat.

6.4 Oddziaływanie na zasoby naturalne

Do zasobów naturalnych należą elementy środowiska wykorzystywane przez człowieka. Zasoby takie jak fauna i flora, wody, gleby, powietrze itd. zostały opisane w niniejszym rozdziale.

Na terenie opracowania nie są zlokalizowane zasoby naturalne w postaci złóż mineralnych, a więc oddziaływanie na ten komponent środowiska nie występuje.

6.5 Oddziaływanie na krajobraz

Odnosząc się do Europejskiej Konwencji Krajobrazowej, sporządzonej we Florencji dnia 20 października 2000 r., celem konwencji jest promowanie ochrony, gospodarki i planowania krajobrazu. Projekt planu formułując parametry i wskaźniki kształtowania zabudowy oraz zagospodarowania terenu minimalizuje negatywne oddziaływanie planowanych inwestycji na krajobraz, tym samym przyczynia się do realizacji zapisów wspomnianej Europejskiej Konwencji Krajobrazowej. Z punktu widzenia przewidywanych trwałych przekształceń istotne są zapisy projektu planu z zakresu zasad ochrony i kształtowania ładu przestrzennego i krajobrazu, w tym ustalone obowiązujące i nieprzekraczalne linie zabudowy, ustalenie maksymalnych wysokości budynków, geometrii dachów, a także określenie możliwych do zastosowania materiałów elewacyjnych i pokryć dachowych.

Projekt planu przeznaczono pod m.in. zabudowę mieszkaniową jednorodzinną, zabudowę mieszkaniową jednorodzinną lub usługową oraz zabudowę usługową. Prognozuje się, że na obszarze tym nastąpi przekształcenie krajobrazu związane z nową zabudową. Modyfikacja ukształtowania terenu poprzez wprowadzenie zabudowy kubaturowej oraz zmiany w szacie roślinnej wpłyną wizualnie na przedmiotowy teren.

W oparciu o sąsiedztwo zespołów istniejącej zabudowy, teren ten będzie stanowił uzupełnienie i wpisywał się w istniejącą tkankę osadniczą. Odbiór wizualny poszczególnych fragmentów omawianej przestrzeni będzie miał charakter subiektywny i będzie zależny od zastosowanych form architektonicznych.

6.6 Oddziaływanie na ludzi

Nie stwierdza się negatywnego oddziaływania projektowanego przeznaczenia na ludzi. Planowane przeznaczenie jest spójne z okolicznym zagospodarowaniem.

Nie przewiduje się, aby w wyniku realizacji ustaleń projektu planu powstał hałas, który byłby szczególnie uciążliwy dla ludzi zamieszkujących teren opracowania i jego sąsiedztwo. Każda forma działalności i zainwestowania, musi spełniać kryteria określone w przepisach prawa. Na obszarze objętym projektem planu oddziaływanie na ludzi, czy na środowisko, wywołane m. in. hałasem, powinno pozostać w dotychczasowym zakresie.

Podczas robót budowlanych, mogą następować tymczasowe negatywne oddziaływania związane z prowadzonymi pracami budowlanymi. Będą one polegać na zwiększonej emisji hałasu, spowodowanej przez pracujące maszyny i urządzenia, oraz na zwiększonej emisji zanieczyszczeń gazowych i pyłowych, wytworzonych podczas prac ziemnych, a także niebezpieczeństwo wypadku podczas prowadzenia prac budowlanych. Jednak najprawdopodobniej prace te będą przeprowadzane etapami, w porze dziennej i nie będą

stanowiąc uciążliwości w godzinach nocnych. Zasięg tych oddziaływań powinien ograniczać się do granic działki, na której będą prowadzone prace budowlane. Podsumowując, oddziaływania na ludzi będą krótkotrwałe i nie będą mieć istotnego wpływu na kształtowanie lokalnego klimatu akustycznego. Skończą się one wraz z zakończeniem etapu prac budowlanych.

6.7 Oddziaływanie na powietrze atmosferyczne i klimat lokalny

Obecne zagospodarowanie w sąsiedztwie terenu planu wpływa na zanieczyszczenie powietrza atmosferycznego. Jest ono spowodowane ogrzewaniem budynków występujących w sąsiedztwie i emisją spalin związaną z ruchem drogowym. Rezultatem ustaleń projektu miejscowego planu zagospodarowania przestrzennego będą zmiany w wielkości powierzchni zabudowanych i utwardzonych. Zwiększeniu ulegnie również ilość źródeł ciepła wygenerowana na skutek wprowadzenia nowej zabudowy i ilość spalin wyemitowanych w wyniku zwiększenia się ruchu samochodowego.

Teren zabudowany charakteryzuje się podwyższoną temperaturą powietrza, większymi dobowymi wahaniami temperatury powietrza oraz zwiększonym zacienieniem niektórych terenów. Na obszarach zurbanizowanych występuje mniejsza wilgotność względna powietrza, co spowodowane jest zanieczyszczeniami powietrza oraz większą zawartością pary wodnej w atmosferze, na co wpływ ma m.in. wzrost ilości opadów atmosferycznych. Ponadto, tereny zabudowane charakteryzują się mniejszą prędkością wiatru, który nad tymi obszarami przybiera inne formy niż na terenach otwartych.

W zakresie ochrony powietrza i klimatu, projekt planu dopuszcza wykorzystanie odnawialnych źródeł energii. Będzie to sprzyjać realizacji rozwoju zrównoważonego oraz zmniejszaniu się presji na środowisko na skutek wykorzystywania tradycyjnych źródeł energii. Zastosowanie odnawialnych źródeł energii pozwoli zmniejszyć zużycie surowców nieodnawialnych oraz emisję do powietrza z procesów ich energetycznego spalania. Zgodnie z ustawą z dnia 20 lutego 2015 r. o odnawialnych źródłach energii odnawialne źródło energii to odnawialne, niekopalne źródła energii obejmujące energię wiatru, energię promieniowania słonecznego, energię aerotermalną, energię geotermalną, energię hydrotermalną, hydroenergię, energię fal, prądów i pływów morskich, energię otrzymywaną z biomasy, biogazu, biogazu rolniczego oraz z biopłynów.

Na terenie objętym projektem planu mogą być realizowane m.in. instalacje wykorzystujące energię słoneczną. Zastosowanie tego rodzaju źródła energii nie będzie mieć znaczącego wpływu na środowisko, gdyż nie będzie generować zanieczyszczeń. Kolektory słoneczne można montować na dachach, ścianach budynków lub bezpośrednio na ziemi. Energia pochodząca z promieniowania słonecznego ma najmniej ujemny wpływ na środowisko. Również instalacje wykorzystujące energię cieplną pobieraną ze środowiska naturalnego wytworzoną przez pompy ciepła nie mają znaczącego wpływu na środowisko. Nie generują one zanieczyszczeń w postaci popiołu lub dymu.

Zapisy projektu planu w zakresie zaopatrzenia w ciepło są zgodne z zapisami uchwały Nr XXXIX/941/17 Sejmiku Województwa Wielkopolskiego z dnia 18 grudnia 2017 r. w sprawie wprowadzenia, na obszarze województwa wielkopolskiego, ograniczeń lub zakazów w zakresie eksploatacji instalacji, w których następuje spalanie paliw (Dz. Urz. Woj. Wlkp. z 2017 r., poz. 8807) oraz kierunkami działań w zakresie planowania działań i planowania przestrzennego dla jednostek samorządu terytorialnego określonymi w „Programie ochrony powietrza dla strefy wielkopolskiej” przyjętym uchwałą Nr XXI/391/20 Sejmiku Województwa Wielkopolskiego z dnia 13 lipca 2020 r. w sprawie określenia Programu ochrony powietrza dla strefy wielkopolskiej (Dz. Urz. Woj. Wlkp. z 2020 r. poz. 5954). Wśród których wymieniono m.in.: ustalenie sposobu zaopatrzenia w ciepło z zaleceniem instalowania ogrzewania niskoemisyjnego w nowo planowanej zabudowie oraz zalecanie podłączenia nowych obiektów do sieci ciepłowniczej w rejonach objętych centralnym systemem ciepłowniczym. Projekt planu ustala zaopatrzenie w ciepło „zgodnie z przepisami odrębnymi, w tym: ze spalania paliwa gazowego, ciekłego lub stałego za pomocą urządzeń grzewczych o wysokiej sprawności cieplnej i niskiej emisji zanieczyszczeń”,

„z odnawialnych źródeł energii realizowanych zgodnie z przepisami odrębnymi” oraz „w nowo wybudowanych budynkach zakazuje się stosowania pieców i trzonów kuchennych na paliwa stałe”. Zapis o zgodności z przepisami odrębnymi zapewnia, że ww. uchwały Sejmiku Województwa Wielkopolskiego brane są pod uwagę przy realizacji tego zapisu. Na moment sporządzenia niniejszej prognozy na terenie wsi Rosnowo brak jest możliwości podłączenia nowej zabudowy do sieci ciepłowniczej, ze względu na brak takiej sieci. Jednakże, projekt planu umożliwi jej budowę, na co wskazuje zapis o dopuszczeniu robót budowlanych dla uzbrojenia terenów w zakresie sieci infrastruktury technicznej, m.in. sieci ciepłowniczej.

W dokumencie zatytułowanym: „Strategia rozwoju Gminy Komorniki 2021-2030” określono cele strategiczne, a jednym z nich jest rozbudowa infrastruktury wobec potrzeb rozwoju demograficznego i gospodarczego Gminy. W ramach którego realizowany ma być program dotyczący ochrony środowiska, jednakże program ten nie zakłada budowy sieci ciepłowniczej.

W projekcie planu ustalono „nakaz ochrony powierzchni ziemi, powietrza i wód zgodnie z przepisami odrębnymi”. Przepisami odrębnymi w zakresie ochrony powierzchni ziemi, powietrza i wód jest ustawa z dnia 27 kwietnia 2001 r. Prawo ochrony środowiska.

6.8 Oddziaływanie na klimat akustyczny

Na omawianym terenie głównym źródłem hałasu jest ruch samochodowy związany z drogą gminą – ul. Czereśniowa i drogą powiatową – ul. Jarzębinowa. Z wykonanych badań natężenia ruchu na drogach powiatowych zarządzanych przez ZDP w Poznaniu wynika, że odcinek drogi powiatowej znajdującej się w obszarze analizowanym nie znalazł się wśród odcinków dróg powiatowych o największym natężeniu ruchu. Dla ulicy Czereśniowej nie wykonano pomiaru natężenia ruchu.

Ustalenia projektu planu wpłyną na klimat akustyczny obszaru analizowanego. Projekt planu wyznacza m.in. tereny usług, na których możliwa jest lokalizacja m.in. nieuciążliwych obiektów działalności gospodarczej (tj. obiekty usługowe niezaliczane do przedsięwzięć mogących zawsze znacząco lub potencjalnie znacząco oddziaływać na środowisko). W wyniku lokalizacji budynków o ww. funkcjach wzrośnie ruch samochodowy na ulicach sąsiadujących z badanym terenem. Usługami oferowanymi przez te budynki będą zainteresowani nie tylko mieszkańcy analizowanego obszaru, ale również pozostali mieszkańcy wsi Rosnowo.

Zgodnie z rozporządzeniem Ministra Środowiska z dnia 14 czerwca 2007 r. w sprawie dopuszczalnych poziomów hałasu w środowisku podlegają ochronie akustycznej tereny m.in. mieszkaniowe, mieszkaniowo-usługowe, związane ze stałym lub czasowym pobytem dzieci i młodzieży, rekreacyjno-wypoczynkowe.

Jak wskazano w art. 174 ust. 2 ustawy z dnia 27 kwietnia 2001 r. Prawo ochrony środowiska: „Emisje polegające na:

- 1) wprowadzaniu gazów lub pyłów do powietrza,
- 2) wprowadzaniu ścieków do wód lub ziemi,
- 3) wytwarzaniu odpadów,
- 4) powodowaniu hałasu,

powstające w związku z eksploatacją drogi (...), nie mogą, z zastrzeżeniem ust. 3, spowodować przekroczenia standardów jakości środowiska poza terenem, do którego zarządzający tym obiektem ma tytuł prawny.” W tej samej ustawie, w art. 139 wskazano, iż: „Przestrzeganie wymagań ochrony środowiska związanych z eksploatacją dróg (...) zapewniają zarządzający tymi obiektami”.

Zgodnie z § 11 ust. 1 rozporządzenia Ministra Infrastruktury z dnia 12 kwietnia 2002 r. w sprawie warunków technicznych, jakim powinny odpowiadać budynki i ich usytuowanie: „Budynek z pomieszczeniami przeznaczonymi na pobyt ludzi powinien być wznoszony poza zasięgiem zagrożeń i uciążliwości określonych w przepisach odrębnych, przy czym dopuszcza się wznoszenie budynków w tym zasięgu pod warunkiem zastosowania środków technicznych zmniejszających uciążliwość poniżej poziomu ustalonego w tych przepisach bądź zwiększających odporność budynku na te zagrożenia i uciążliwości, jeżeli

nie jest to sprzeczne z warunkami ustalonymi dla obszarów ograniczonego użytkowania, określonych w przepisach odrębnych”. W § 11 ust. 2 ww. rozporządzenia wymieniono poszczególne uciążliwości:

- 1) szkodliwe promieniowanie i oddziaływanie pól
- 2) elektromagnetycznych,
- 3) hałas i drgania (wibracje),
- 4) zanieczyszczenie powietrza,
- 5) zanieczyszczenie gruntu i wód,
- 6) powodzie i zalewanie wodami opadowymi,
- 7) osuwiska gruntu, lawiny skalne i śnieżne,
- 8) szkody spowodowane działalnością górnictwem.

W celu ochrony przed hałasem wewnątrz budynków, podczas budowy budynków należy zastosować środki techniczne, które będą zabezpieczać nowe obiekty przed uciążliwościami. Podczas budowy nowych budynków należy zastosować rozwiązania techniczne, technologiczne i organizacyjne, które będą zmniejszać uciążliwości związane z hałasem występującym na tym obszarze, np. prace generujące hałas prowadzić w ciągu dnia, a nie w godzinach wczesno rannych czy późno popołudniowych.

Do działań mających na celu ograniczenie emisji hałasu może również należeć projektowanie budynków z uwzględnieniem izolacyjności akustycznej przegród zewnętrznych i wewnętrznych.

Podsumowując, przewiduje się, że planowane przeznaczenie terenu będzie mieć wpływ na pogorszenie klimatu akustycznego.

6.9 Oddziaływanie na dobra materialne, w tym dziedzictwo kulturowe

Na omawianym obszarze znajdują się stanowiska archeologiczne, w związku z czym w projekcie planu ustala się: „*ścisłą archeologiczną strefę ochrony konserwatorskiej dla stanowiska nr AZP 54-26/1/31 wpisanego do rejestru zabytków pod nr 145/A decyzją z dnia 10.12.1974 r., w granicach której obowiązuje zakaz zabudowy i zagospodarowania terenu*” oraz „*strefy ochrony konserwatorskiej stanowisk archeologicznych ujętych w ewidencji zabytków pod nr AZP 54-26/130, AZP 54-26/131, zgodnie z rysunkiem planu*” w granicach których ustala się: „*nakaz prowadzenia badań archeologicznych podczas prac ziemnych przy realizacji inwestycji związanych z zabudowaniem i zagospodarowaniem terenu*”. Ponadto ustala się, aby badania archeologiczne realizować zgodnie z przepisami odrębnymi.

Projekt planu swoim zasięgiem obejmuje grunty orne klasy IIIa (IIIa). Granice opracowania zostały określone w uchwale Nr XLIII/376/2021 Rady Gminy Komorniki w dniu 29 września 2021 r. w sprawie przystąpienia do sporządzenia miejscowego planu zagospodarowania przestrzennego części wsi Rosnowo w rejonie ulic: Jarzębinowej i Czereśniowej. Dotychczas na gruntach tych projektowano teren zieleni urządzonej, oznaczony na rysunku planu symbolem 2ZP. Przeznaczenie tego terenu zostało ustalone zgodnie z ustaleniami Studium uwarunkowań i kierunków zagospodarowania gminy Komorniki, gdzie określono go jako teren mieszkaniowy o zabudowie ekstensywnej. Zgodnie z ustaleniami Studium, na terenach tych: „*1) dopuszcza się sytuowanie budynków mieszkalnych jednorodzinnych wolno stojących, garaży, budynków gospodarczo-garażowych, obiektów usług podstawowych, placów zabaw, skwerów (z zastrzeżeniem przypadków opisanych w pkt 2 i 13); 2) (...);*”.

Dla występujących na terenie opracowania gruntów ornych klasy IIIa (RIIIa) koniecznym było uzyskanie zgody Ministra Rolnictwa i Rozwoju Wsi na zmianę przeznaczenia gruntów ornych na cele nierolnicze. Zgodę uzyskano decyzją Ministra Rolnictwa i Rozwoju Wsi nr DNI.tr.602.405.2022 z dnia 9 lutego 2023 r. Na etapie wyłożenia do publicznego wglądu zostały złożone uwagi, które Wójt Gminy Komorniki częściowo uwzględnił. Jedna z uwzględnionych uwag dotyczyła zmiany planowanego przeznaczenia z terenów zieleni urządzonej 2ZP na tereny zabudowy mieszkaniowej jednorodzinnej. Zatem w aktualnym projekcie planu na

gruntach RIIIa projektuje się teren zabudowy mieszkaniowej jednorodzinnej 8MN oraz teren drogi wewnętrznej 10KDW.

Pojęcie „dobra materialne” zdefiniowano na podstawie „Słownika języka polskiego PWN”. Poprzez to pojęcie rozumie się wszystkie środki potrzebne dla rozwoju człowieka (majątek, dobytek), które istnieją fizycznie i odnoszą się do rzeczy lub usług, które zaspokajają potrzeby człowieka. Z kolei w „Encyklopedii PWN” zawarto następującą definicję wyrażenia „dobra materialne”: „materialne środki zaspokajania potrzeb ludzkich”.

Uchwalenie projektu planu będzie skutkowało utworzeniem nowych dóbr materialnych, które zaspokajając będą potrzeby przyszłych użytkowników tego terenu. Na terenie opracowania powstanie m.in. nowa zabudowa czy infrastruktura techniczna.

Podsumowując, realizacja zapisów projektu wpłynie pozytywnie na dobra materialne. Ponadto wyżej wspomniane zapisy dotyczące ochrony zabytków przyczynią się do ich zachowania, a wszelkie prace budowlane będą musiały być realizowane w poszanowaniu przepisów dotyczących ochrony zabytków.

6.10 Oddziaływanie na obszar Natura 2000

Realizacja ustaleń projektu miejscowego planu zagospodarowania przestrzennego nie będzie mieć negatywnego wpływu na obszary Natura 2000, ponieważ obszary te znajdują się w oddaleniu od granic terenu objętego projektem planu. Teren objęty projektem planu znajduje się na terenach zurbanizowanych. Planowane inwestycje nie będą oddziaływać na siedliska przyrodnicze, rośliny i zwierzęta objęte ochroną na obszarze Natura 2000, a zatem nie wpłyną na pogorszenie ich stanu.

7. ROZWIĄZANIA ZAPOBIEGAJĄCE, OGRANICZAJĄCE I TWORZĄCE KOMPENSACJĘ PRZYRODNICZĄ NEGATYWNYCH ODDZIAŁYWAŃ NA ŚRODOWISKO

Realizacja ustaleń projektu planu, przy zachowaniu proponowanych ustaleń planu oraz innych przepisów odrębnych, nie będzie prowadzić do niepożądanych zmian w środowisku, zatem potencjalnie zbędna stanie się kompensacja przyrodnicza.

Jednocześnie, aby ograniczyć i zapobiegać negatywnemu oddziaływaniu w projekcie planu wprowadzono ustalenia dotyczące zasad w zakresie ochrony środowiska i przyrody:

- a) zakaz realizacji przedsięwzięć mogących zawsze znacząco lub potencjalnie znacząco oddziaływać na środowisko, za wyjątkiem lokalizacji inwestycji celu publicznego,
- b) nakaz zachowania dopuszczalnych poziomów hałasu w środowisku zgodnie z przepisami odrębnymi,
- c) nakaz ochrony powierzchni ziemi, powietrza i wód zgodnie z przepisami odrębnymi,
- d) nakaz zastosowania rozwiązań technicznych, technologicznych i organizacyjnych, które ograniczą negatywny wpływ na środowisko, w tym na nieruchomości sąsiednie przy realizacji przedsięwzięć ustalonych planem,
- e) nakaz wyznaczenia powierzchni biologicznie czynnej,
- f) nakaz ochrony: otuliny Wielkopolskiego Parku Narodowego,

Realizacja ustaleń projektu planu nie stwarza zagrożenia dla form ochrony przyrody w jego otoczeniu, a w szczególności nie wpłynie na spójność obszarów Natura 2000 oraz nie wpłynie na inne obszary chronione. Zaproponowane zainwestowanie nie niesie specjalnych zagrożeń dla środowiska. Jednakże sposób ich realizacji wymaga wprowadzenia pewnych ograniczeń i zakazów w celu minimalizacji zagrożeń negatywnych oddziaływań, tj.:

- a) prowadzenie prac przez wykwalifikowany personel, poinformowany o zagrożeniach dla środowiska jakie mogą powstawać w trakcie realizacji prac,
- b) utrzymywanie maszyn budowlanych i pojazdów w sprawności i dobrym stanie technicznym,
- c) w przypadku zaobserwowania wycieku substancji ropopochodnych, zabezpieczenie i usunięcie za pomocą środków absorbujących,
- d) zakaz niszczenia siedlisk gatunków chronionych,
- e) zakaz unieszkodliwiania odpadów niebezpiecznych na obszarze objętym projektem planu,
- f) w przypadku dokonania odkrycia chronionych grzybów roślin lub zwierząt lub kopalnych szczątków roślin i zwierząt, należy powiadomić odpowiednie instytucje zgodnie z przepisami odrębnymi,
- g) na każdym etapie inwestycji zastosować technologie ograniczające w sposób maksymalny hałas oraz maksymalne ograniczenie rozmiarów budów w celu ograniczenia przekształceń wierzchniej warstwy litosfery w trakcie prac ziemnych,
- h) zabezpieczenie gruntu i wód w rejonie inwestycji przed zanieczyszczeniami związanymi z pracą sprzętu zmechanizowanego i składowaniem materiałów budowlanych,
- i) wyeliminowanie zanieczyszczenia terenu odpadami, zwłaszcza resztkami żużlu i asfaltu oraz innych substancji o utrudnionej biodegradacji,
- j) maksymalnie skrócić czasu trwania prac budowlanych i dostosować go do pory roku i ewentualnych okresów rozrodczych zwierząt,
- k) kształtowanie zieleni z zastosowaniem gatunków przystosowanych do warunków siedliskowych obszaru planu,
- l) podczas realizacji przedsięwzięć należy działać zgodnie z ogólnie przyjętymi zasadami minimalizacji negatywnych skutków oddziaływania na środowisko naturalne, np. hańdowanie gruntów w celu ponownego wykorzystania itp.

Ponadto w celu efektywnego ograniczenia negatywnych oddziaływań na środowisko, będących wynikiem realizacji ustaleń planu należy podejmować takie działania jak:

- a) ochrona przed wycinką istniejących drzew, które mają duży wpływ na kształtowanie walorów estetycznych krajobrazu,
- b) w trakcie przygotowywania i realizacji inwestycji oszczędnie korzystać z terenu, wyłącznie w takim zakresie, w jakim jest to konieczne w związku z realizacją konkretnej inwestycji,
- c) roboty budowlane oraz powodujące ingerencję w zadrzewienie, poprzedzić inwentaryzacją szczegółową drzew i krzewów w granicach wydzielonych terenów,
- d) rozbudowa sieci infrastruktury technicznej: wodociągowej i kanalizacyjnej,
- e) rozwój odnawialnych źródeł energii.

Po określeniu, przeanalizowaniu i ocenie ustaleń planu miejscowego odnoszących się do zabezpieczenia środowiska i zdrowia ludzi oraz prawidłowego gospodarowania zasobami przyrody uznano, że wskazane sposoby zapobiegania i zmniejszania negatywnego oddziaływania na środowisko poszczególnych przedsięwzięć inwestycyjnych są wystarczające. Zastosowanie się do wszystkich ustaleń projektowanego dokumentu i powyższych wytycznych powinno znacznie ograniczyć lub nawet wykluczyć część negatywnych oddziaływań na środowisko.

Teren objęty projektem planu znajduje się poza obszarem Natura 2000. Przewidywany sposób zagospodarowania terenu nie będzie miał wpływu na cele i przedmiot ochrony obszaru Natura 2000.

8. PROPOZYCJA ROZWIĄZAŃ ALTERNATYWNYCH DO ROZWIĄZAŃ ZAWARTYCH W PROJEKCIE MIEJSCOWEGO PLANU

Alternatywnym rozwiązaniem dla rozwiązań zawartych w projekcie miejscowego planu jest wprowadzenie innych funkcji aniżeli przewiduje projekt planu oraz wyznaczenie funkcji zgodnie z projektem

planu, ale z innymi wskaźnikami zagospodarowania terenu.

Jednym z rozwiązań jest wyznaczenie funkcji np. produkcyjnej czy magazynowej, jednak ze względu na istniejącą wokół zabudowę mieszkaniową oraz ustalenia studium, taki wariant jako alternatywa dla przyjętych rozwiązań nie jest brany pod uwagę, byłby niepożądany.

Innym rozwiązaniem jest wyznaczenie funkcji zgodnie z projektem planu i zwiększenie wskaźników zagospodarowania terenów. Jednakże, wariant ten odrzucono. Zwiększenie powierzchni zabudowy lub zmniejszenie wskaźnika minimalnej powierzchni biologicznie czynnej czy też parametrów nowo wydzielanych działek spowodowało by intensywniejsze wykorzystanie terenu, co przyczyniło by się do pogorszenia warunków życia mieszkańców w sąsiedztwie. Poza tym, ustalenia te niebyły by zgodne z zapisami studium.

Przeznaczenie obszaru opracowania zgodnie z projektem planu jest uzasadnione, ponieważ planowane funkcje nawiązują do sąsiadującego zagospodarowania terenu. Przyjęte rozwiązania są zgodne z zapisami Studium uwarunkowań i kierunków zagospodarowania przestrzennego Gminy Komorniki. Projekt planu jest zgodny z przepisami prawa w zakresie m.in. ochrony środowiska, ochrony przyrody oraz innymi przepisami szczególnymi.

9. STRESZCZENIE SPORZĄDZONE W JĘZYKU NIESPECJALISTYCZNYM

Niniejszą prognozę wykonano dla potrzeb stworzenia projektu miejscowego planu zagospodarowania przestrzennego części wsi Rosnowo w rejonie ulic: Jarzębinowej i Czereśniowej, do którego sporządzenia przystąpiono na podstawie Uchwały Nr XLIII/376/2021 Rady Gminy Komorniki w dniu 29 września 2021 r.

Obszar opracowania jest zlokalizowany w południowo-wschodniej części wsi Rosnowo i składa się z dwóch terenów. Pierwszy z nich znajduje się w rejonie ulic: Czereśniowej, Śliwkowej, Morelowej i Gruszkowej, a drugi – w rejonie ulic: Jarzębinowej, Aroniowej, Agrestowej i Czereśniowej. Obszar planu jest w dużej mierze użytkowany rolniczo. Jedynie jedna z działek zabudowana jest budynkiem mieszkalnym jednorodzinny.

Prognoza oddziaływania na środowisko stanowi uzupełnienie projektu miejscowego planu zagospodarowania przestrzennego. Obowiązek jej wykonania wynika z ustawy z dnia 3 października 2008 r. o udostępnianiu informacji o środowisku i jego ochronie, udziale społeczeństwa w ochronie środowiska oraz ocenach oddziaływania na środowisko oraz ustawy z dnia 27 marca 2003 r. o planowaniu i zagospodarowaniu przestrzennych. Zakres i stopień szczegółowości niniejszej prognozy został uzgodniony przez Regionalnego Dyrektora Ochrony Środowiska w Poznaniu oraz Państwowego Powiatowego Inspektora Sanitarnego w Poznaniu.

Głównym celem opracowania projektu miejscowego planu zagospodarowania przestrzennego jest ochrona terenów niezainwestowanych przed niekontrolowaną, intensywną zabudową, mogącą powstawać na podstawie decyzji o warunkach zabudowy. Projekt miejscowego planu przewiduje dla analizowanego terenu przeznaczenie takie jak: tereny zabudowy mieszkaniowej jednorodzinnej, teren zabudowy mieszkaniowej jednorodzinnej lub usługowej, tereny zabudowy usługowe, teren zieleni urządzonej, teren drogi publicznej klasy zbiorczej, lokalnej i dojazdowej, tereny dróg wewnętrznych, tereny ciągów pieszo-rowerowych oraz teren infrastruktury technicznej – elektroenergetyka.

Projekt planu powiązany jest m.in. z Programem Ochrony Środowiska dla Powiatu Poznańskiego na lata 2021-2025, Programem Ochrony Środowiska dla gminy Komorniki na lata 2021-2024 z perspektywą na lata 2025-2028, podstawowym opracowaniem ekofizjograficznym sporządzonym na potrzeby projektu miejscowego planu zagospodarowania przestrzennego.

Skutki realizacji postanowień projektowanego dokumentu analizowane będą na postawie monitoringu prowadzonego przez organ opracowujący projekt planu w oparciu o monitoring realizowany w ramach Państwowego Monitoringu Środowiska, indywidualne zamówienia w ramach realizacji warunków decyzji,

a także kontrolę i ocenę stanu wyposażenia terenu w infrastrukturę techniczną oraz czy planowane rozwiązania są zgodne z zapisami projektu planu. Ponadto istotne będzie monitorowanie sposobu realizacji ustaleń miejscowego planu w zakresie następujących zagadnień:

- utrzymania minimalnego udziału powierzchni biologicznie czynnej w obrębie terenów, zachowania określonych wskaźników zabudowy i zagospodarowania terenu – realizowane na etapie wydawania decyzji pozwolenia na budowę,
- zapewnienia dopuszczalnych poziomów hałasu,
- okresowa kontrola dokumentów potwierdzających wywóz nieczystości ze zbiorników bezodpływowych, w tym częstotliwości ich opróżniania.

Częstotliwość przeprowadzania monitoringu skutków realizacji postanowień projektu planu będzie dostosowana do częstotliwości prowadzenia monitoringu w ramach Państwowego Monitoringu Środowiska. Proponuje się dokonywania ww. monitoringu co dwa lata. Kontrola związana z wydawaniem pozwoleń na budowę będzie przeprowadzana w zależności od składanych wniosków o pozwolenie na budowę.

Ustalenia projektu miejscowego planu nie będą mieć transgranicznego oddziaływania, gdyż obszar na którym planowana jest inwestycja znajduje się w centralnej części kraju, zatem jest znacznie oddalony od granic państwa.

Obszar opracowania położony jest w województwie wielkopolskim, w powiecie poznańskim, w gminie Komorniki, we wsi Rosnowo w rejonie ulic Jarzębinowej i Czereśniowej. Analizowany teren jest użytkowany rolniczo, jedynie na działce nr ewid. 386 zlokalizowany jest budynek mieszkalny jednorodzinny. Teren znajduje się na obszarze mezoregionu Wysoczyzna Grodziska, na utworach pochodzących z ery kenozoiku, okresu czwartorzędu, epoki plejstocenu: gliny zwałowe i ich zwietrzliny oraz piaski i żwiry lodowcowe. Badany teren, zgodnie z podziałem hydrogeologicznym Polski, zlokalizowany jest w obszarze dorzecza rzeki Odry, zlewni rzeki Warty. Na badanym terenie nie występują zbiorniki wodne. Po wschodniej stronie obszaru analizowanego, w większości poza granicami omawianego terenu, przepływa ciek wodny. Na podstawie map zagrożenia powodziowego stwierdzono, że teren objęty opracowaniem nie znajduje się w granicach obszarów szczególnego zagrożenia powodzią. Na obszarze objętym opracowaniem występują Jednolite Części Wód Powierzchniowych o nazwie Wirynka, dla których stan określono jako zły oraz Jednolite Części Wód Podziemnych nr 60 dla której stan chemiczny oraz ilościowy określono jako dobry, a ryzyko nieosiągnięcia celów środowiskowych jest zagrożone. Obszar nie jest usytuowany w rejonie głównego zbiornika wód podziemnych. Analizowany obszar znajduje się w strefie wielkopolskiej dla której w roku 2021 stwierdzono przekroczenia pod kątem zdrowia ludzi dla poziomu dopuszczalnego II fazy dla pyłu PM_{2,5}, poziomu dopuszczalnego w pyłe PM₁₀, poziomu docelowego dla benzo(a)pirenu w pyłe PM₁₀ oraz wartości normatywnej 120 µg/m³ ozonu w kontekście celu długoterminowego. Na stopień zanieczyszczenia obszaru hałasem wpływa przede wszystkim komunikacja drogowa. Przez obszar planu przebiega droga powiatowa: 2388P relacji Komorniki – Rosnówko, a także droga gminna – ul. Czereśniowa. Obszar analizowany stanowi głównie krajobraz antropogeniczny, wiejski. Analizowany teren jest płaski, nizinny. Obszar planu nie jest zabudowany a użytkowany rolniczo. Ponadto występują pola widokowe, a istniejące zadrzewienia sprawiają, że teren ten odbierany jest jako krajobraz otwarty. Na obszarze projektu planu nie występują dominanty. Grunty orne charakteryzują się ujednoliconą i uproszczoną strukturą gatunkową roślin. W sąsiedztwie budynków mieszkalnych znajdują się tzw. ogrody przydomowe.

Obszar opracowania zlokalizowany jest na terenie wiejskim na obszarze aglomeracji poznańskiej, co sprawia, że na tym terenie zachodzą przemiany antropogeniczne. Na obszarze analizowanym i bezpośrednim sąsiedztwie dotychczas nie obowiązuje żaden miejscowy plan zagospodarowania przestrzennego umożliwiający rozwój zabudowy. W przypadku braku realizacji projektowanego dokumentu na analizowanym obszarze mogą zostać posadowione nowe budynki, tak jak na terenach sąsiednich, na podstawie wydawanych decyzji o warunkach zabudowy.

Nie przewiduje się, by teren projektu planu był objęty przewidywanym znaczącym oddziaływaniem, zatem odstąpiono od określenia istniejącego stanu środowiska dla obszarów objętych przewidywanym znaczącym oddziaływaniem.

Na terenie objętym projektem zidentyfikowano istniejące problemy ochrony środowiska, istotne z punktu widzenia realizacji ustaleń przedmiotowego dokumentu takie jak zły stan JCWP o nazwie Wirynka. Na badanym obszarze występują obszarowe formy ochrony przyrody, o których mowa w ustawie z dnia 16 kwietnia 2004 r. o ochronie przyrody, tj. otulina Wielkopolskiego Parku Narodowego.

Projekt planu jest zgodny z zasadami i celami ochrony środowiska ustanowionymi na szczeblu międzynarodowym, wspólnotowym i krajowym.

W rozdziale szóstym przedstawiono przewidywane oddziaływanie i wpływ realizacji ustaleń projektu planu na poszczególne komponenty środowiska: różnorodność biologiczną, faunę i florę, ludzi, gleby i powierzchnię ziemi, wody, krajobraz, powietrze atmosferyczne i klimat lokalny, klimat akustyczny, zasoby naturalne, dobra materialne oraz na obszary Natura 2000. Grunty objęte analizą są w dużej mierze użytkowane rolniczo, jedynie na jednej działce terenu analizowanego usytuowany jest budynek mieszkalny jednorodzinny. W bezpośrednim sąsiedztwie omawianego terenu występuje zabudowa mieszkaniowa. Zatem gleby uległy już przekształceniom antropogenicznym, a kontynuacja prac budowlanych na tym terenie spowoduje dalsze przekształcenia gleby. Działania mechaniczne spowodują zmianę ułożenia warstw podłoża, zmianę składu chemicznego gruntów oraz ich właściwości fizycznych. W wyniku tego powstaną nowe grunty, składające się z przemieszanych składników mineralnych rodzimych i sztucznych, zaliczane do gruntów nasypowych. W wyniku ustaleń projektu planu będą postępować dalsze zmiany antropogeniczne, powstaną m.in. nowe powierzchnie utwardzone i zabudowane. Powierzchnie zabudowane i utwardzone, a więc nieprzepuszczalne oznaczają przyspieszony odpływ wód z obszaru analizy oraz obniżenie ewapotranspiracji. Aby ograniczyć negatywne oddziaływanie, zapisy projektu planu zachowują minimalne warunki gospodarki wodnej obszarów zurbanizowanych, wynikające z przepisów odrębnych, w tym obowiązek zachowania minimalnej powierzchni biologicznie czynnej. Nie przewiduje się, aby przeznaczenie terenu zawarte w projekcie planu miało mieć wpływ na jednolite części wód bądź by wpłynęło na ryzyko nieosiągnięcia celów środowiskowych. Przewiduje się, że uchwalenie projektu planu będzie mieć wpływ na różnorodność biologiczną, faunę oraz florę. Ustalenia projektu planu wprowadzają zmiany w przeznaczeniu z terenów rolnych na tereny zabudowane (mieszkaniowe i usługowe). W wyniku ustaleń projektu planu wystąpi negatywny wpływ na migrację gatunków na analizowanym terenie, ponieważ budowa nowych budynków oraz ich grodenie będą tworzyć barierę terenową. Na przedmiotowym terenie brak jest stanowisk roślin i zwierząt szczególnie cennych, z tego względu powstałe oddziaływania nie powinny być szczególnie uciążliwe dla środowiska. Ponadto obszar objęty projektem planu oraz jego sąsiedztwo stanowi powierzchnię przekształconą antropogenicznie. Przewiduje się, że uchwalenie projektu planu będzie mieć wpływ na różnorodność biologiczną, faunę oraz florę, ze względu na to, że zwiększy się powierzchnia zabudowy, przez co zmniejszy powierzchnia dla migracji i bytowania flory i fauny. Rozwiązaniem mającym na celu zapobieganie, ograniczanie lub kompensację przyrodniczą negatywnych oddziaływań, mogących być rezultatem realizacji ustaleń projektu planu jest wyznaczenie na etapie planu miejscowego powierzchni biologicznie czynnych i wyznaczenie terenu zieleni urządzonej. Wykształcenie terenu zieleni w sąsiedztwie będzie zabiegiem korzystnym, tym bardziej że plan ogranicza zagospodarowanie na tym terenie wprowadzając zakaz budowy budynków i wiat.

Na terenie opracowania nie są zlokalizowane zasoby naturalne w postaci złóż mineralnych, a więc oddziaływanie na ten komponent środowiska nie występuje. Projekt planu przeznaczono pod m.in. zabudowę mieszkaniową jednorodziną, zabudowę mieszkaniową jednorodziną lub usługową oraz zabudowę usługową. Prognozuje się, że na obszarze tym nastąpi przekształcenie krajobrazu związane z nową zabudową. Modyfikacja ukształtowania terenu poprzez wprowadzenie zabudowy kubaturowej oraz zmiany w szacie roślinnej wpłyną wizualnie na przedmiotowy teren. W oparciu o sąsiedztwo zespołów istniejącej zabudowy, teren ten będzie stanowił uzupełnienie i wpisujący się w istniejącą tkankę osadniczą. Odbiór wizualny

poszczególnych fragmentów omawianej przestrzeni będzie miał charakter subiektywny i będzie zależny od zastosowanych form architektonicznych. Nie stwierdza się negatywnego oddziaływania projektowanego przeznaczenia na ludzi. Planowane przeznaczenie jest spójne z okolicznym zagospodarowaniem. Jedynie podczas robót budowlanych, mogą następować tymczasowe negatywne oddziaływania związane z prowadzonymi pracami budowlanymi, które ustaną po ich zakończeniu. Obecne zagospodarowanie w sąsiedztwie terenu planu wpływa na zanieczyszczenie powietrza atmosferycznego. Jest ono spowodowane ogrzewaniem budynków i emisją spalin związaną z ruchem drogowym. Rezultatem ustaleń projektu miejscowego planu zagospodarowania przestrzennego będą zmiany w wielkości powierzchni zabudowanych i utwardzonych. Zwiększeniu ulegnie również ilość źródeł ciepła wygenerowana na skutek wprowadzenia nowej zabudowy i ilość spalin wyemitowanych w wyniku zwiększenia ruchu samochodowego. Przewiduje się, że planowane przeznaczenie terenu będzie mieć wpływ na pogorszenie klimatu akustycznego. Projekt planu wyznacza m.in. tereny usług, na których możliwa jest lokalizacja m.in. nieuciążliwych obiektów działalności gospodarczej (tj. obiekty usługowe niezaliczane do przedsięwzięć mogących zawsze znacząco lub potencjalnie znacząco oddziaływać na środowisko). W wyniku lokalizacji budynków o ww. funkcjach wzrośnie ruch samochodowy na ulicach sąsiadujących z badanym terenem. Usługami oferowanymi przez te budynki będą zainteresowani nie tylko mieszkańcy analizowanego obszaru, ale również pozostali mieszkańcy wsi Rosnowo. Na omawianym obszarze znajdują się stanowiska archeologiczne, w związku z tym w projekcie planu dokonano ustaleń w celu ich zachowania. Uchwalenia projektu planu będzie skutkowało utworzeniem nowych dóbr materialnych, które zaspokajając będą potrzeby przyszłych użytkowników tego terenu. Podsumowując, realizacja zapisów projektu wpłynie pozytywnie na dobra materialne. Realizacja ustaleń projektu miejscowego planu zagospodarowania przestrzennego nie będzie mieć negatywnego wpływu na obszary Natura 2000.

Aby ograniczyć i zapobiegać negatywnemu oddziaływaniu w projekcie planu wprowadzono ustalenia dotyczące zasad w zakresie ochrony środowiska i przyrody. Realizacja ustaleń projektu planu nie stwarza zagrożenia dla form ochrony przyrody w jego otoczeniu, a w szczególności nie wpłynie na spójność obszarów Natura 2000 ani na inne obszary chronione. Zaproponowane zainwestowanie nie niesie specjalnych zagrożeń dla środowiska. Jednakże sposób ich realizacji wymaga wprowadzenia pewnych ograniczeń i zakazów w celu minimalizacji zagrożeń negatywnych oddziaływań. Po określeniu, przeanalizowaniu i ocenie ustaleń planu miejscowego odnoszących się do zabezpieczenia środowiska i zdrowia ludzi oraz prawidłowego gospodarowania zasobami przyrody uznano, że wskazane sposoby zapobiegania i zmniejszania negatywnego oddziaływania na środowisko poszczególnych przedsięwzięć inwestycyjnych są wystarczające. Zastosowanie się do wszystkich ustaleń projektowanego dokumentu i powyższych wytycznych powinno znacznie ograniczyć lub nawet wykluczyć część negatywnych oddziaływań na środowisko.

Alternatywnym rozwiązaniem dla rozwiązań zawartych w projekcie miejscowego planu jest wprowadzenie innych funkcji aniżeli przewiduje projekt planu oraz wyznaczenie funkcji zgodnie z projektem planu, ale z innymi wskaźnikami zagospodarowania terenu. Proponowane alternatywne rozwiązania zostały odrzucone ze względu na niepożądany charakter. Przeznaczenie obszaru opracowania zgodnie z projektem planu jest uzasadnione, ponieważ planowane funkcje nawiązują do sąsiadującego zagospodarowania terenu. Przyjęte rozwiązania są zgodne z zapisami Studium uwarunkowań i kierunków zagospodarowania przestrzennego Gminy Komorniki. Projekt planu jest zgodny z przepisami prawa w zakresie m.in. ochrony środowiska, ochrony przyrody oraz innymi przepisami szczególnymi.

Podsumowując, projekt planu spełnia wymagania ochrony środowiska, zmierzające do zachowania najważniejszych walorów przyrodniczych i kulturowych omawianego obszaru.

Załącznik nr 1 – Rysunek projektu planu

